

“opinionway

pour

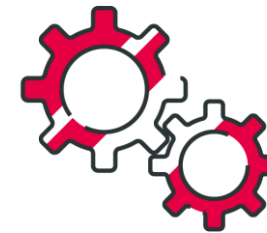


**LA
TRIBUNE**

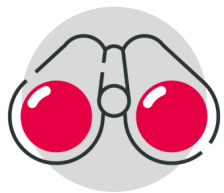
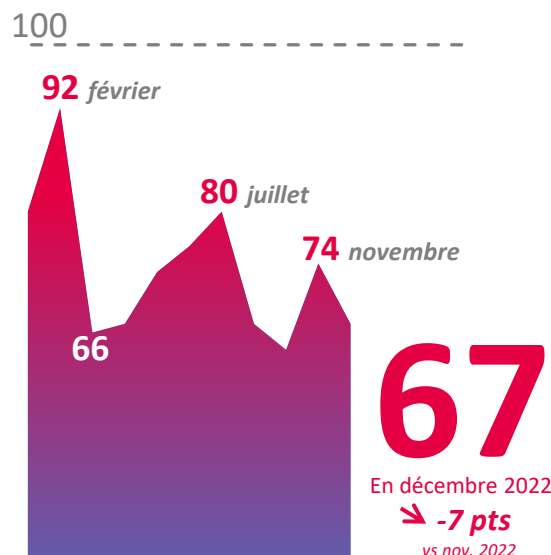
LCI

La grande consultation des entrepreneurs

Vague 76 – Décembre 2022



L'indicateur de l'optimisme



La confiance dans les perspectives

59% ↘ -6 pts
ont confiance dans les perspectives de leur entreprise pour les 12 prochains mois



La vigilance vis-à-vis des charges

79% ↗ +5 pts

Déclarent que leur entreprise est encore **plus attentive** que d'habitude à ses charges



L'impact d'une coupure de courant sur l'activité des entreprises

42%
Seraient complètement bloquées

20%
Seraient gravement perturbées

21%
Seraient modérément perturbées

17%
Ne seraient pas du tout perturbées

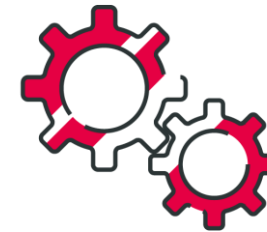
A group of people are gathered around a table in a meeting room. They are looking at a laptop, a tablet, and a clipboard with charts. The clipboard has several pie charts and a bar chart. The laptop screen shows a line graph. The tablet shows a document with text and a keyboard. The background is a blurred office setting.

Méthodologie & principaux enseignements

Vague 76 – Décembre 2022

“*opinionway* pour





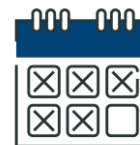
Étude réalisée auprès d'un échantillon de **607 dirigeants d'entreprise**.



La **représentativité** de l'échantillon a été assurée par un redressement selon le secteur d'activité et la taille, après stratification par région d'implantation.



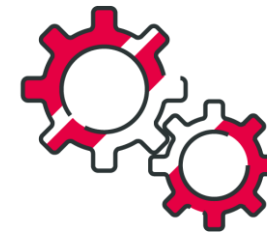
L'échantillon a été interrogé **par téléphone**.



Les interviews ont eu lieu **du 6 au 13 décembre 2022**.



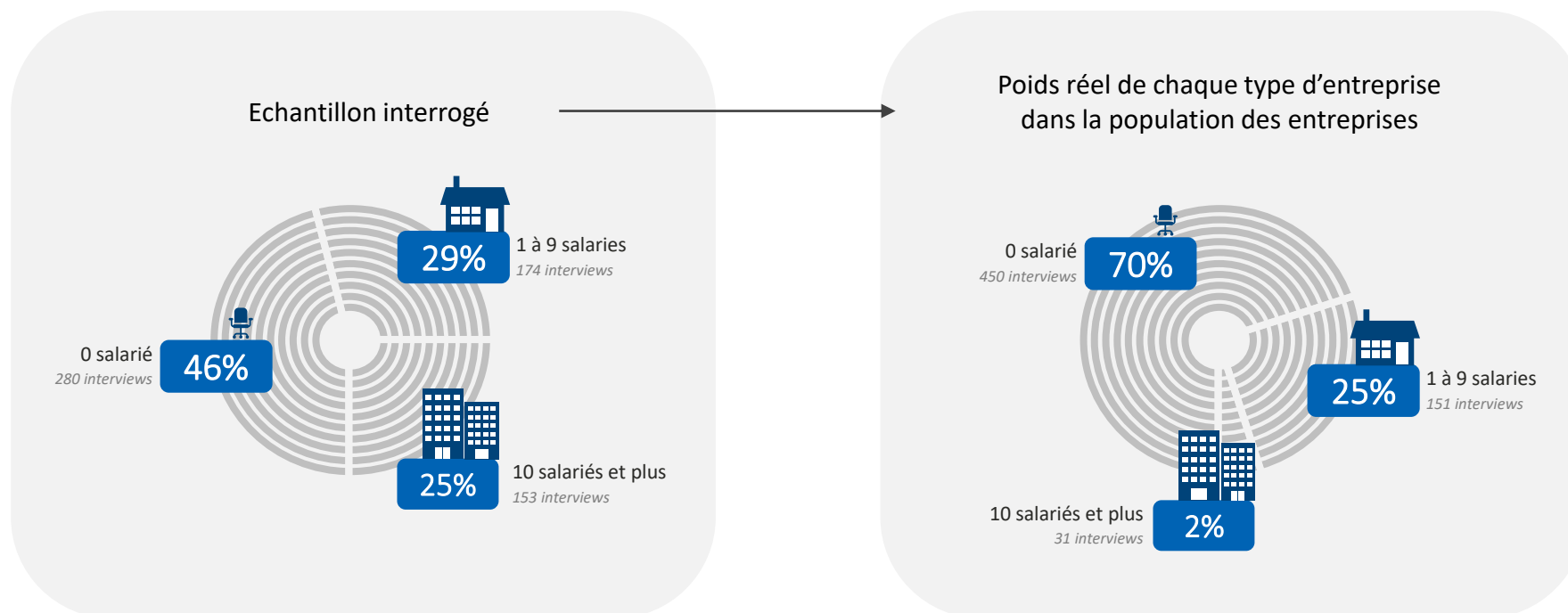
OpinionWay a réalisé cette enquête en appliquant les procédures et règles de la **norme ISO 20252**.



Un échantillon raisonné pour une analyse plus détaillée

Pour répondre aux objectifs de l'étude, les dirigeants des grandes entreprises ont été surreprésentés dans l'échantillon afin de disposer d'un nombre d'interviews suffisant pour analyser les résultats par taille d'entreprise.

Le poids de chaque taille d'entreprise a ensuite été corrigé dans l'échantillon global, afin que chaque taille d'entreprise retrouve son poids réel.
Les résultats sont donc bien représentatifs de la population étudiée.



Une coupure de courant déstabiliserait la majorité des entreprises



- ▶ Les prix de l'énergie demeurent hauts et les craintes vives concernant d'éventuelles coupures d'électricité cet hiver. RTE, gestionnaire du réseau de transport d'électricité en France, a indiqué qu'il pourrait procéder à des coupures de 2 heures dans certains territoires si la production s'avérait insuffisante. **Dans le cas où leur territoire serait concerné par une coupure d'électricité, une large majorité des dirigeants déclare que l'activité de leur entreprise serait perturbée (83%)** et même souvent *gravement perturbée* (20%) voire *complètement bloquée* (42%).
 - 77% des dirigeants du secteur du commerce déclarent que leur activité serait au moins *gravement perturbée* en cas de coupures. Une majorité des dirigeants fait le même constat dans les secteurs de l'industrie (66%) et des services (62%). Les dirigeants d'entreprises de la construction sont plus optimistes sur leur capacité à se passer du réseau d'électricité pendant 2h, 30% déclarant tout de même que leur activité serait au moins *gravement perturbée*.
 - Si les dirigeants d'entreprises de 10 salariés ou plus estiment plus souvent que leur activité serait au moins *gravement perturbée* (69% contre 62% dans les entreprises plus petites), une part moindre juge que l'activité serait *complètement bloquée* (32% contre 43%).
- ▶ **Malgré des risques importants, 86% des dirigeants des entreprises qui seraient perturbées par une coupure ne prendront pas de mesures préventives. Parmi ces dirigeants, nombreux sont ceux qui s'estiment impuissants face aux coupures de courant** : 48% indiquent qu'ils ne peuvent rien faire. En définitive, seuls 9% des dirigeants ont d'ores et déjà pris des mesures, tandis que 5% disent qu'ils l'envisagent.
 - Parmi les dirigeants menacés par les conséquences d'une coupure de courant, ceux à la tête d'entreprises comptant moins de 10 salariés sont plus fatalistes : 49% déclarent qu'ils ne peuvent prendre aucune mesure pour s'y préparer, contre 32% des chefs d'entreprises plus grandes.

Le moral des chefs d'entreprise reste miné par les incertitudes



- ▶ L'économie étant toujours sous la menace de la crise énergétique, **le moral des dirigeants demeure très bas (67)**, les gains du mois dernier étant quasiment effacés (-7 pts). Toutefois, alors que l'état d'esprit des dirigeants d'entreprises comptant moins de 10 salariés fléchit (67, -7 pts), **celui des dirigeants des entreprises plus grandes résiste (65, +1 pt)**.
- ▶ La satisfaction concernant la situation actuelle baisse, un tiers jugeant que *c'est très bien en ce moment* (33%, -4 pts). Une partie des dirigeants reporte ses espoirs sur l'avenir : 23% estiment que ce sera mieux demain (+4 pts). Il reste que l'état d'esprit le plus courant est que *c'était mieux hier* (43%, stable). Les dirigeants se montrent même moins confiants pour les perspectives économiques de leur entreprise dans les 12 prochains mois (59%, -6 pts).
 - Le sentiment que *ce sera mieux demain* connaît une forte hausse chez les dirigeants d'entreprises du secteur industriel (33%, +13 points).
 - La confiance dans les perspectives économiques de son entreprise baisse chez les dirigeants d'organisations de moins de 10 salariés (58%, -6 pts) comme chez ceux des entreprises plus grandes (76%, -6 pts).
- ▶ De plus, **les inquiétudes concernant l'inflation se renforcent nettement ce mois-ci**, plus de la moitié des dirigeants déclarant que le phénomène économique pourrait avoir des conséquences sur la viabilité de leur entreprise, soit 15 points de plus qu'en novembre (54%).
- ▶ **Les souhaits des chefs d'entreprise pour 2023 confirment des inquiétudes qui se concentrent sur la crise énergétique. Le premier souhait cité est le retour de l'inflation à un niveau normal (53%), le deuxième une accalmie de la crise énergétique (41%) et le troisième une diminution des tensions géopolitiques mondiales (36%)**. Des sujets pourtant cruciaux comme la réduction du chômage (19%), l'arrivée de main d'œuvre supplémentaire dans les secteurs en tension (13%) ou une diminution des difficultés d'approvisionnement (11%) deviennent ainsi des préoccupations secondaires pour les dirigeants.

Les obligations des dirigeants se sont alourdies en cinq ans



- ▶ Par rapport au début du quinquennat précédent, **la majorité des dirigeants considère que les obligations liées à la gestion d'une entreprise se sont alourdies : 61% jugent qu'elles sont plus compliquées à gérer** (dont 36% *beaucoup plus compliquées*). Un tiers des chefs d'entreprise n'a pas perçu d'évolution dans un sens ou dans un autre (31%), mais très peu ont le sentiment que la situation s'est améliorée : seuls 7% estiment que ces obligations sont plus simples à gérer aujourd'hui qu'il y a cinq ans.
 - Les dirigeants d'entreprise ont davantage le sentiment d'une complexification de leurs obligations dans les secteurs de la construction et du commerce (respectivement 69% et 67%).
- ▶ En parallèle de leurs obligations pour leur entreprise, **les dirigeants considèrent que les administrations de l'Etat s'investissent davantage dans leur rôle de contrôle (59%) et de sanction (52%), que dans un rôle de conseil vis-à-vis des entreprises (27%)**.
 - L'Etat apparaît plus présent pour les chefs d'entreprises comptant au moins dix salariés, mais toujours moins porté sur l'accompagnement. Près de trois quarts d'entre eux considèrent que les services de l'Etat remplissent leur rôle de contrôle (73%), et deux tiers partagent cet avis concernant leur rôle de sanction (63%) mais, seulement 38% s'agissant de leur rôle de conseil.
- ▶ Malgré les craintes concernant le coût et la disponibilité de l'électricité, **une part notable des dirigeants ne sait pas si la date d'échéance du contrat avec son fournisseur est fixée à la fin 2022 (18%)**. Pour le reste, 71% dirigeants affirment que leur contrat ne se termine pas à la fin de l'année 2022. Parmi eux 45% déclarent que leur contrat arrivera à échéance pendant l'année 2023, dont 19% au premier semestre et 26% au second. Toutefois, 34% indiquent que la date d'échéance de leur contrat est plus lointaine, et 21% disent ne pas connaître la date d'échéance de leur contrat.
- ▶ 11% font toutefois état d'un contrat d'électricité caduc d'ici la fin de l'année. 4% déclarent qu'ils ont déjà renégocié un contrat, 71% desquels indiquent un montant en hausse par rapport au contrat précédent, pour **une augmentation moyenne de 133%**. Le mois dernier, c'était précisément ce chiffre qui était présenté comme le seuil moyen au-dessus duquel l'activité des entreprises serait menacée.



Les résultats

Vague 76 – Décembre 2022

“*opinionway* pour



Les questions d'actualité

Vague 76 – Décembre 2022

“*opinionway*” pour



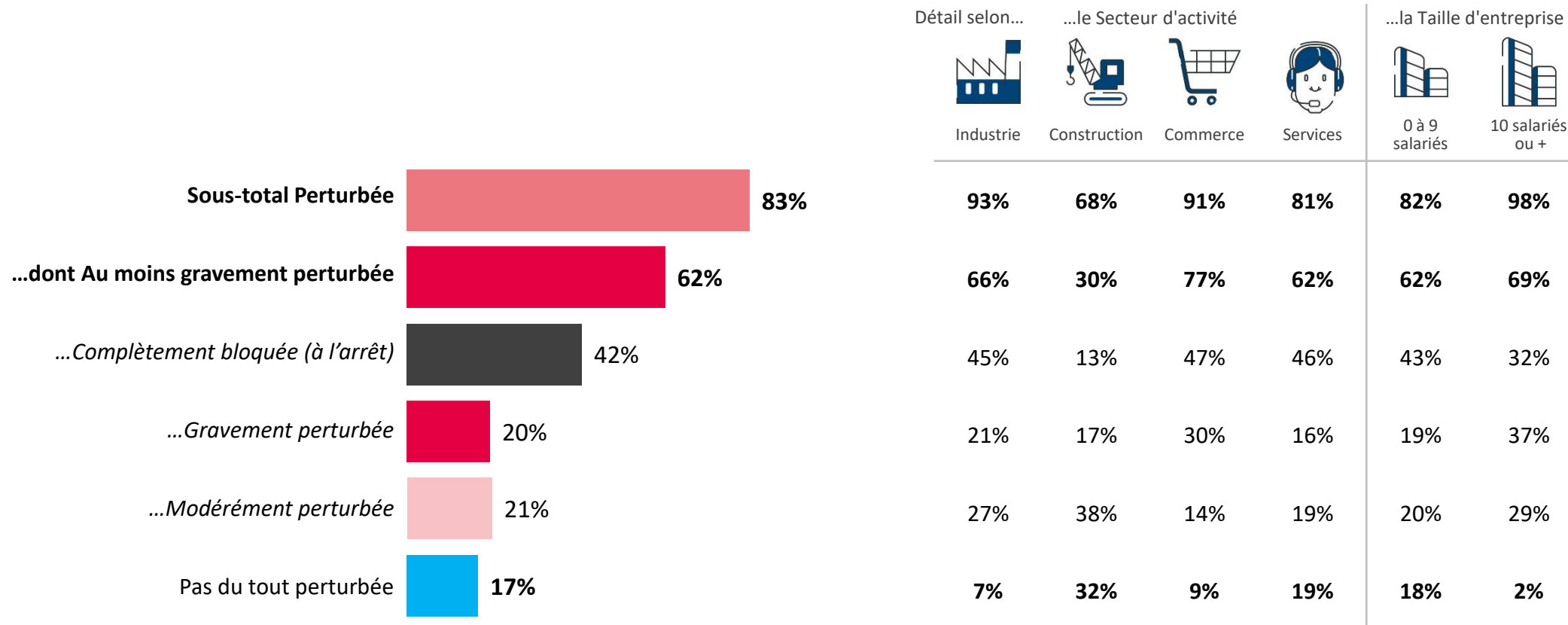
L'impact d'une coupure d'électricité sur l'activité des entreprises



RTE, le gestionnaire du réseau de transport français d'électricité, a annoncé en novembre qu'il pourrait être contraint de procéder à des coupures d'électricité localisées et limitées dans le temps (2h) en cas d'insuffisance de la production d'électricité face à la demande.

Q : Si votre territoire était concerné par une coupure, l'activité de votre entreprise serait-elle... ?

BASE : Ensemble

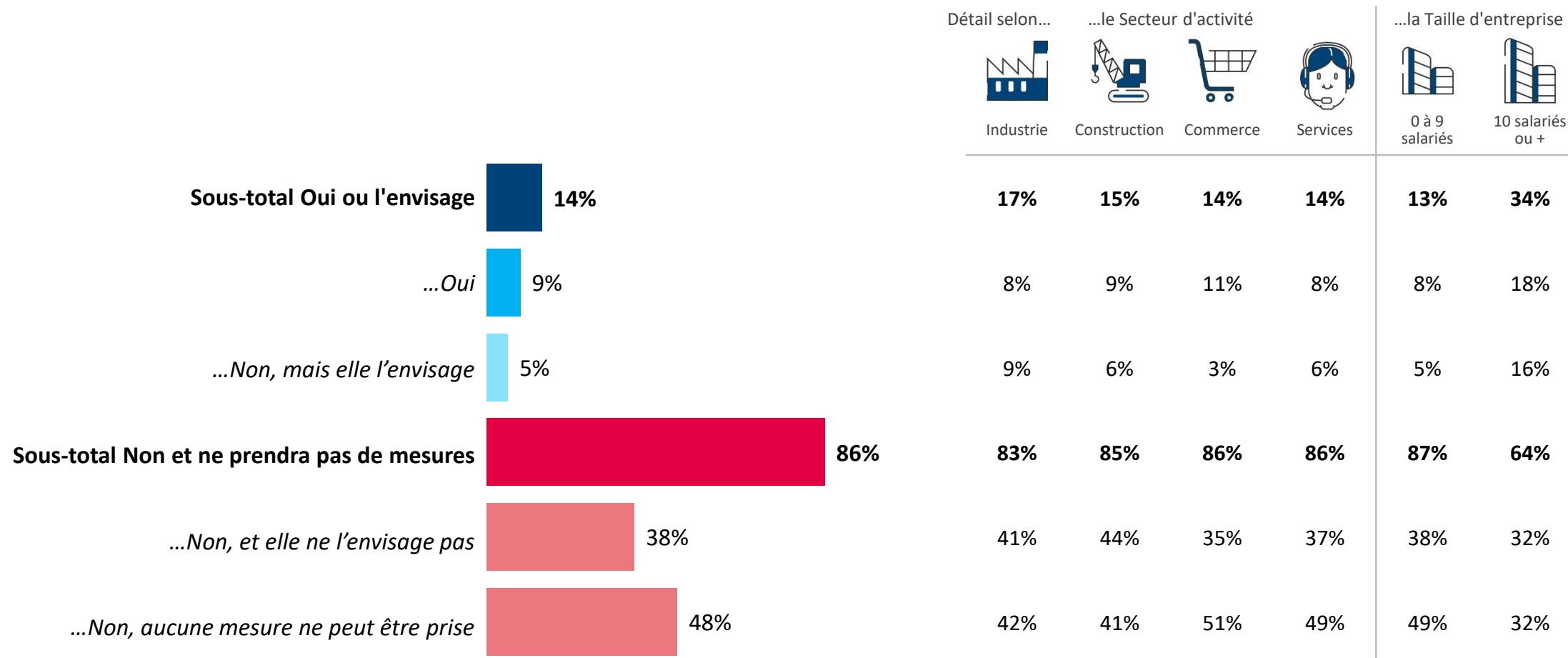


La prise de mesures pour anticiper l'impact d'éventuelles coupures d'électricité



Q : Votre entreprise a-t-elle pris des mesures pour anticiper l'impact de ces éventuelles coupures d'électricité ?

Question posée uniquement aux entreprises qui pourraient être perturbées ou bloquées, soit 83% de l'échantillon

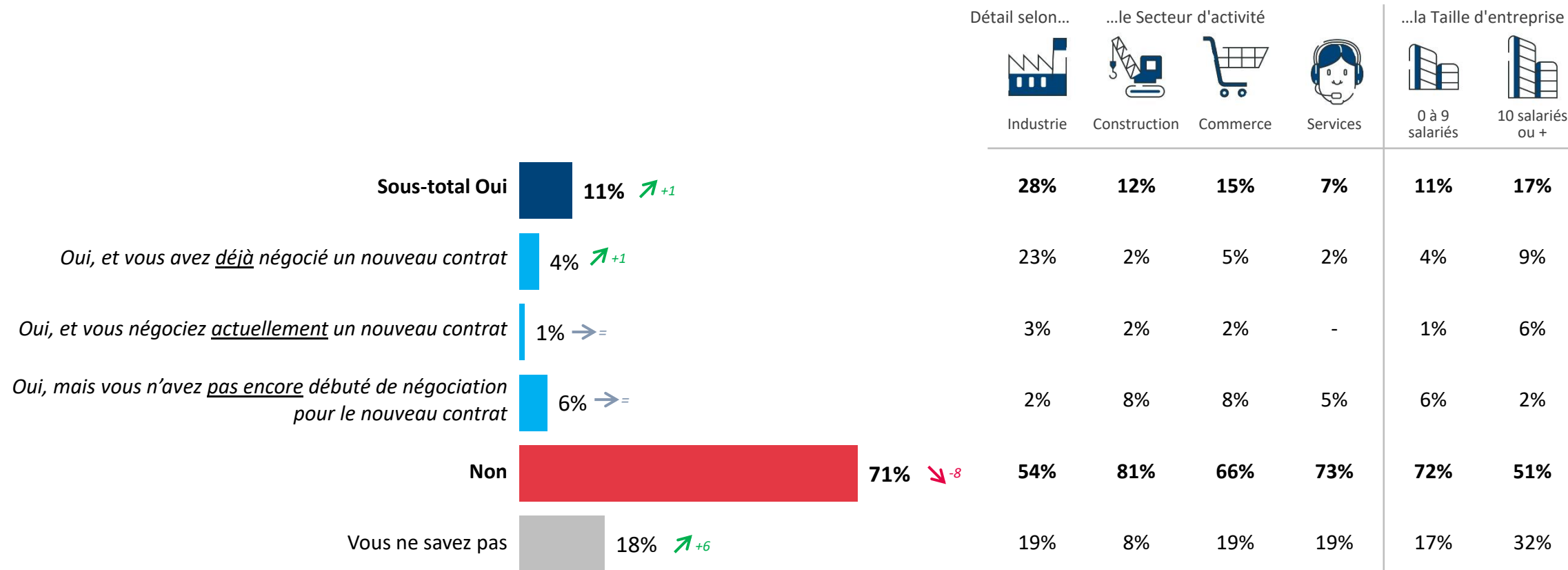


L'échéance des contrats d'électricité



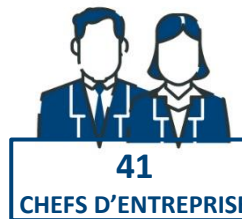
Q : Le contrat d'électricité de votre entreprise arrive-t-il à échéance en fin d'année 2022 (entre septembre et décembre 2022) ?

BASE : Ensemble



↗+ ↘- Evolution depuis novembre 2022

L'évolution du tarif de l'électricité dans le nouveau contrat

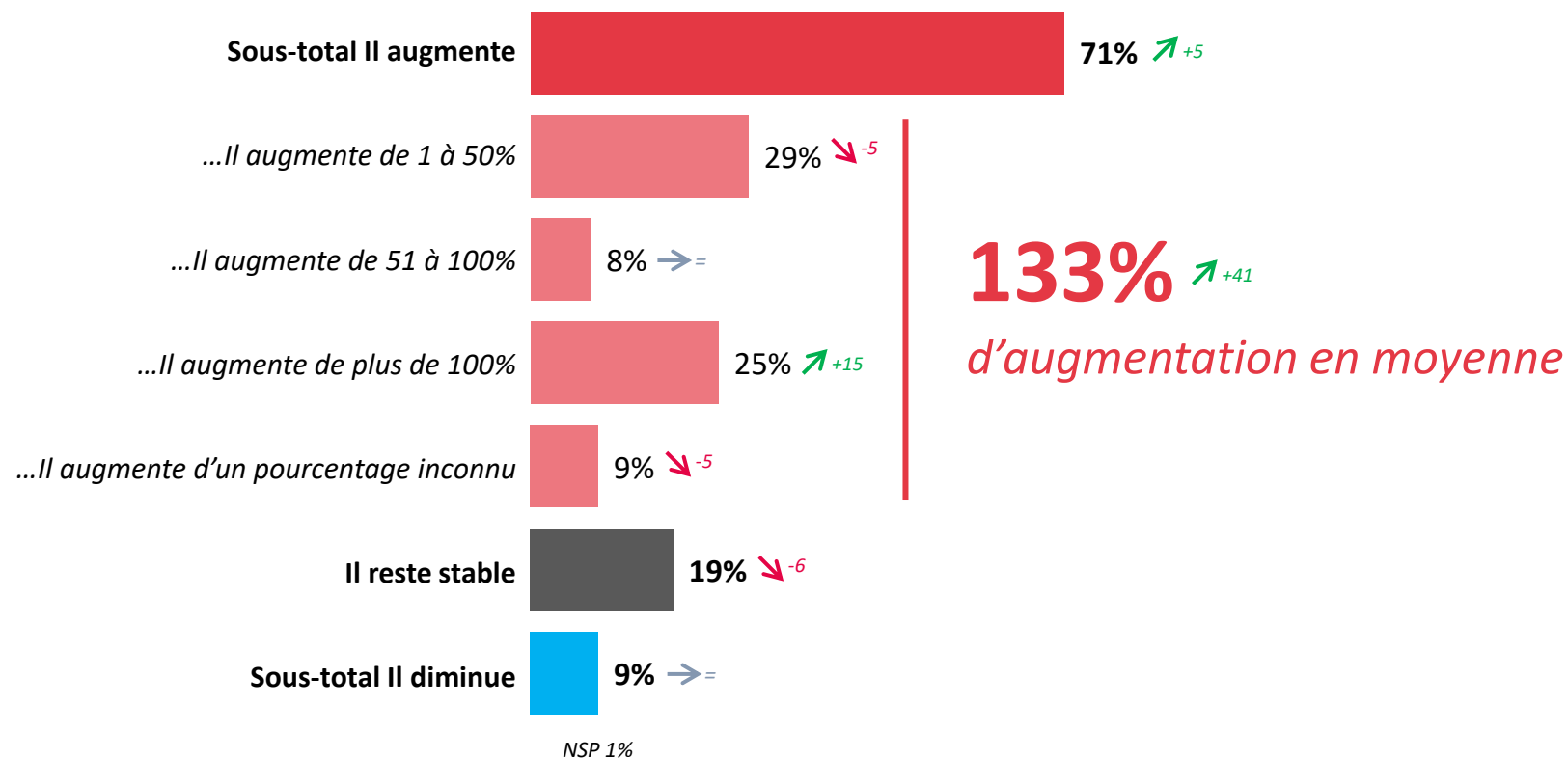


Q : Par rapport au précédent contrat d'électricité de votre entreprise, comment le tarif de l'électricité évolue-t-il dans le nouveau contrat ?

Question posée uniquement à ceux ayant répondu « Oui, j'ai déjà négocié un nouveau contrat », soit 4% de l'échantillon



En raison du faible nombre de répondants concernés, les résultats sont à interpréter avec précaution.



↗+ ↘- Evolution depuis novembre 2022

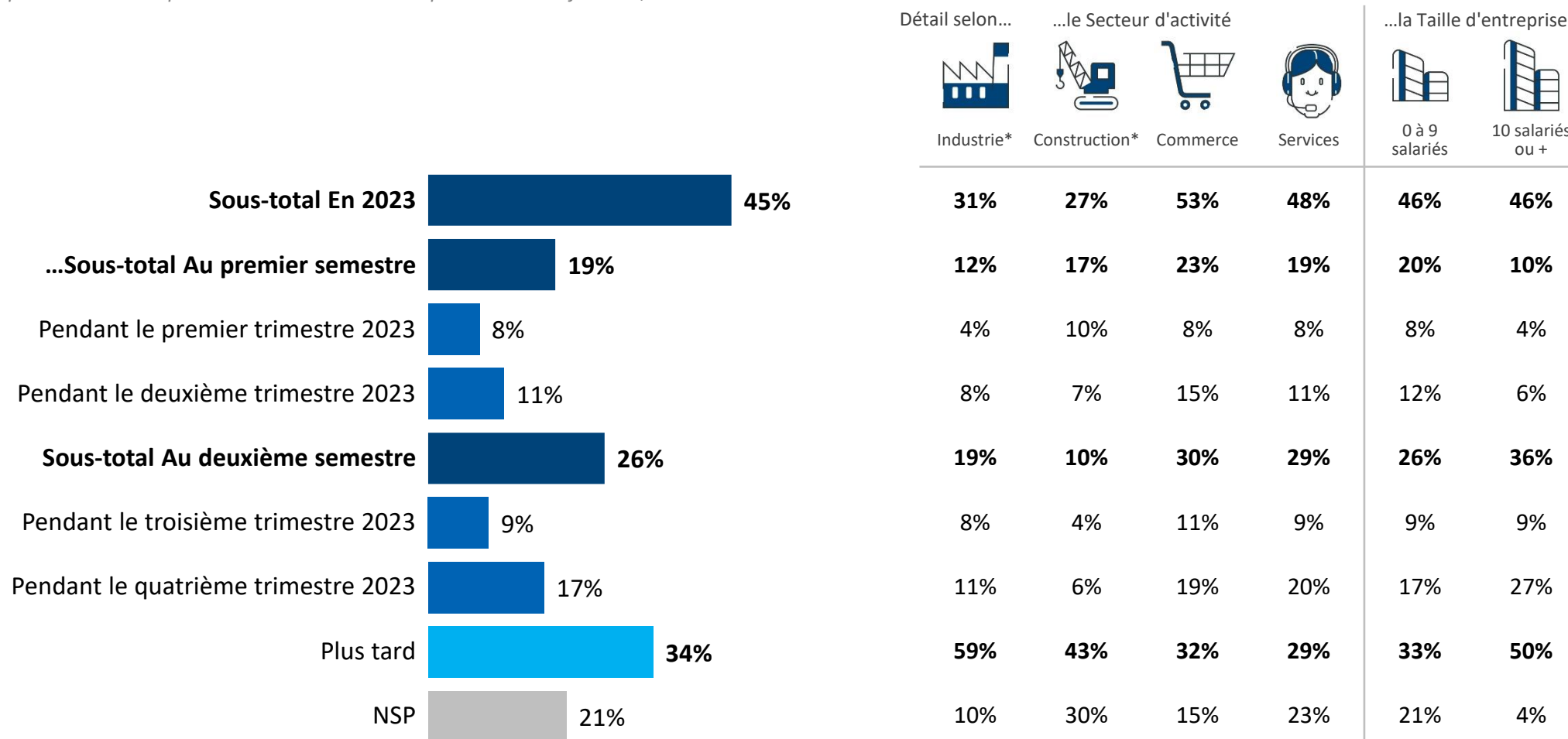
La date d'échéance du contrat actuel



431
CHEFS D'ENTREPRISE

Q : Quand votre contrat d'électricité arrivera-t-il à échéance ?

Question posée uniquement aux entreprises dont le contrat n'arrive pas à échéance fin 2022, soit 71% de l'échantillon



*En raison d'un faible nombre de répondants, les résultats sont à interpréter avec précaution.

Les mesures envisagées pour faire face à la hausse de l'électricité

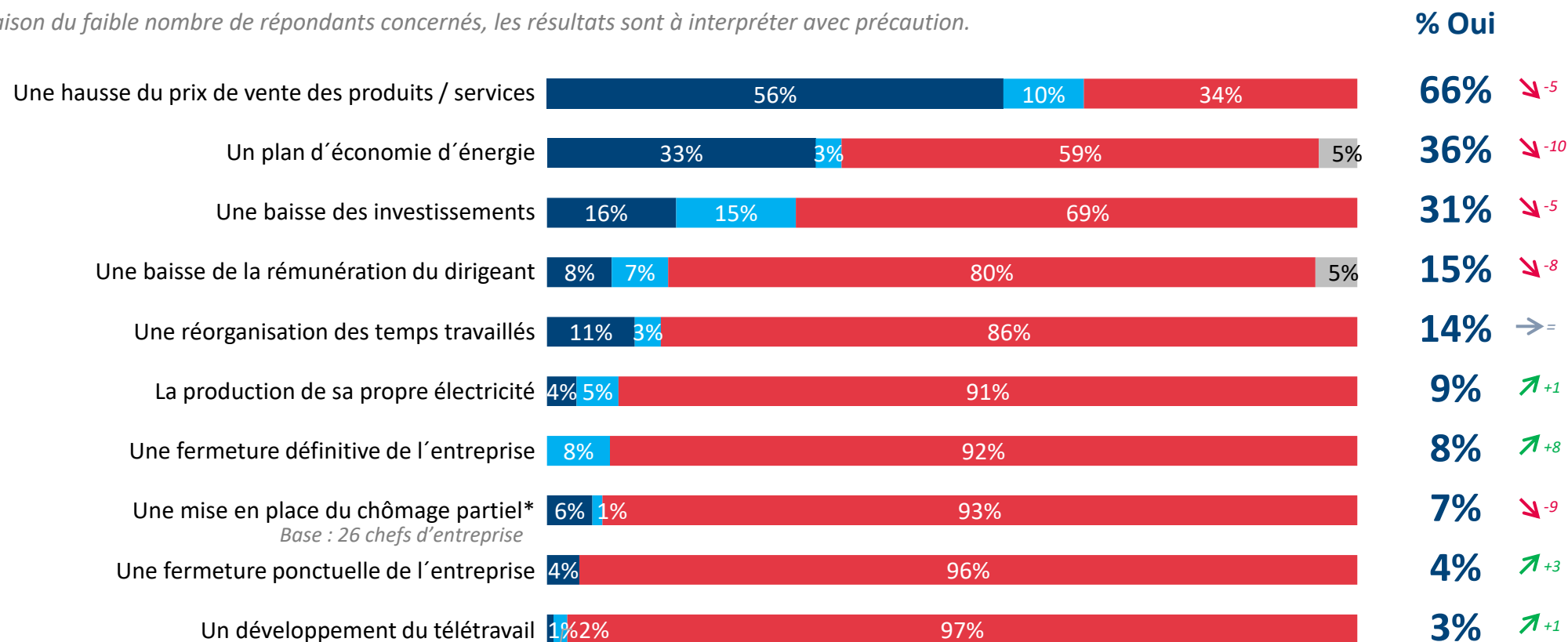


Q : Face à la hausse du prix de l'électricité, votre entreprise envisage-t-elle chacune des mesures suivantes ?

Question posée uniquement à ceux dont le tarif d'électricité a augmenté dans leur nouveau contrat, soit 3% de l'échantillon



En raison du faible nombre de répondants concernés, les résultats sont à interpréter avec précaution.



Base : 26 chefs d'entreprise

● Oui, c'est déjà décidé ● Oui, mais ce n'est pas encore décidé ● Non ● NSP

*Uniquement aux entreprises comptant au moins un salarié

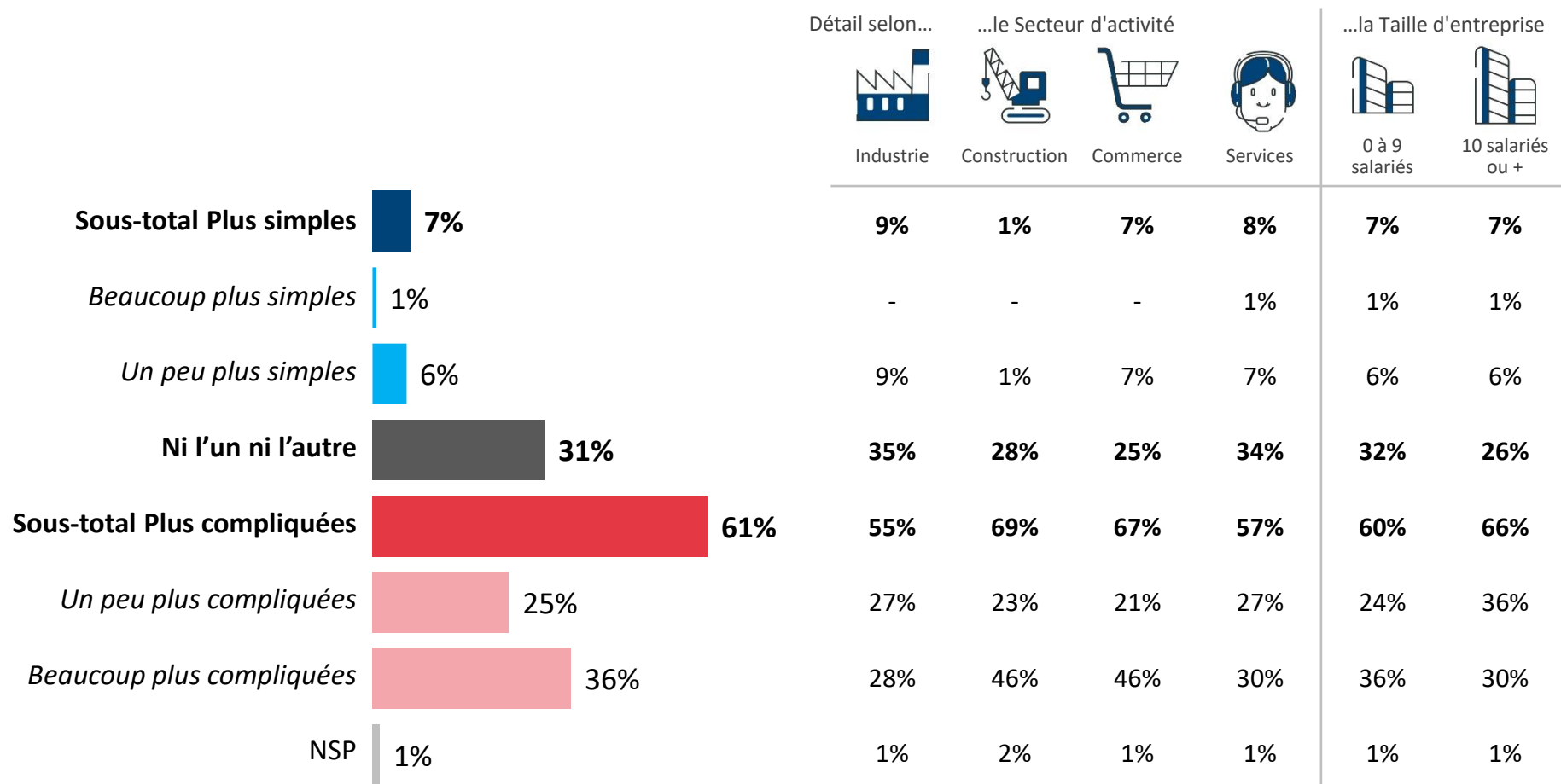
↗+ ↘- Evolution depuis novembre 2022

L'évolution de la simplicité des obligations des entreprises



Q : Par rapport à il y a 5 ans, trouvez-vous les obligations qui pèsent sur les entreprises plus simples ou plus compliquées à gérer ?

BASE : Ensemble

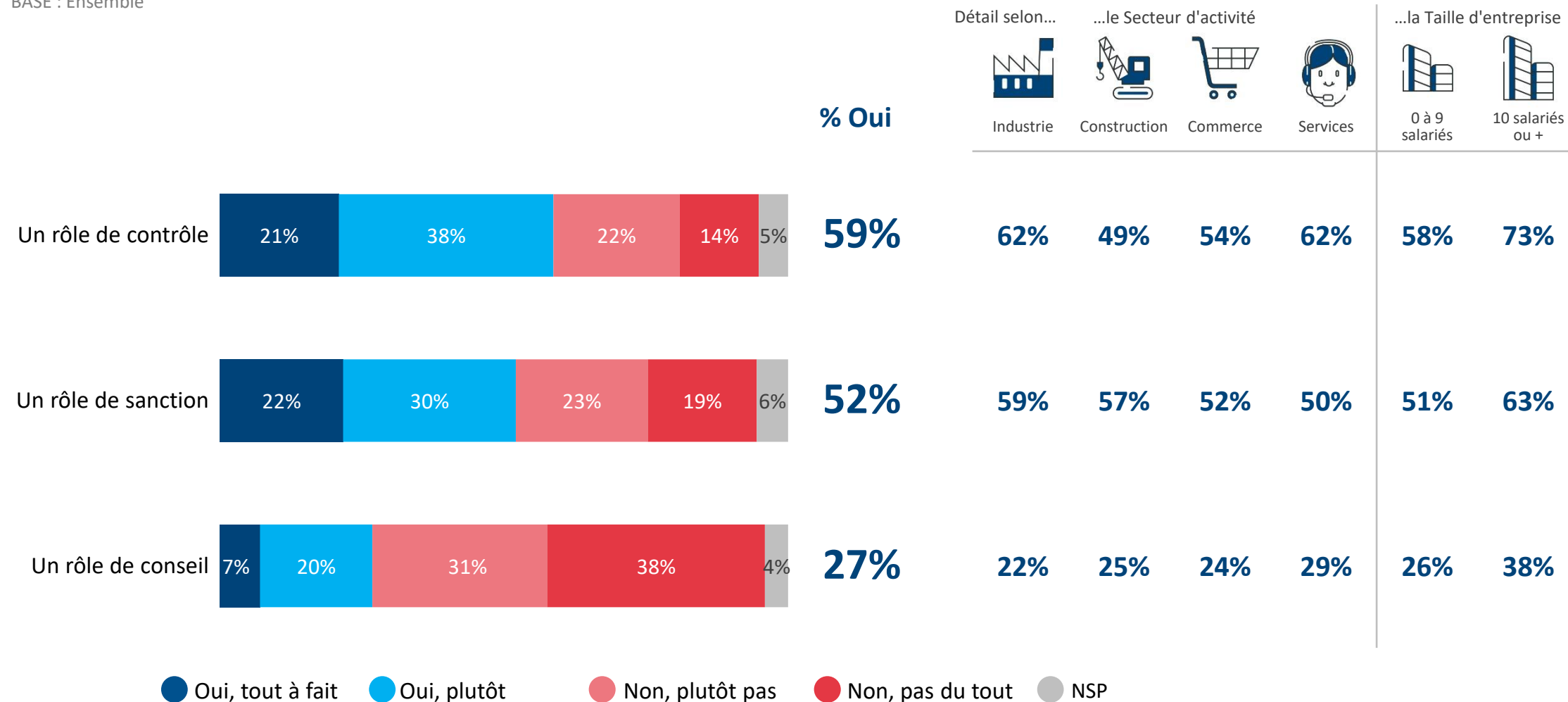


Les rôles des services de l'administration de l'Etat



Q : Estimez-vous que les services de l'administration de l'Etat remplissent chacun des rôles suivants vis-à-vis des entreprises ?

BASE : Ensemble



● Oui, tout à fait
 ● Oui, plutôt
 ● Non, plutôt pas
 ● Non, pas du tout
 ● NSP

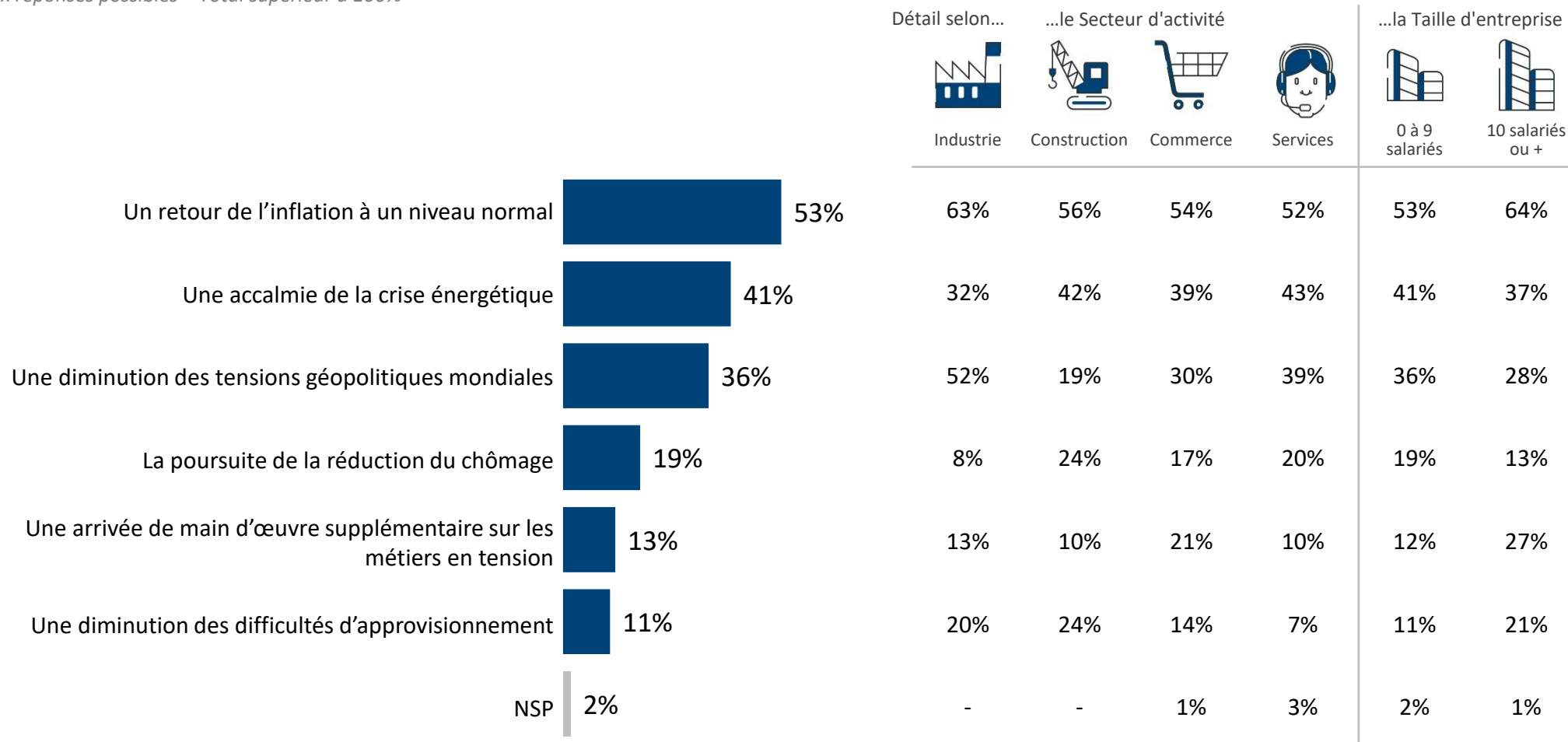
Le souhait pour 2023 concernant l'économie française



Q : Concernant l'économie française, que souhaiteriez-vous le plus voir arriver en 2023 ?

BASE : Ensemble

Deux réponses possibles – Total supérieur à 100%



Les questions barométriques

Vague 76 – Décembre 2022

“*opinionway*” pour



L'indicateur de l'optimisme

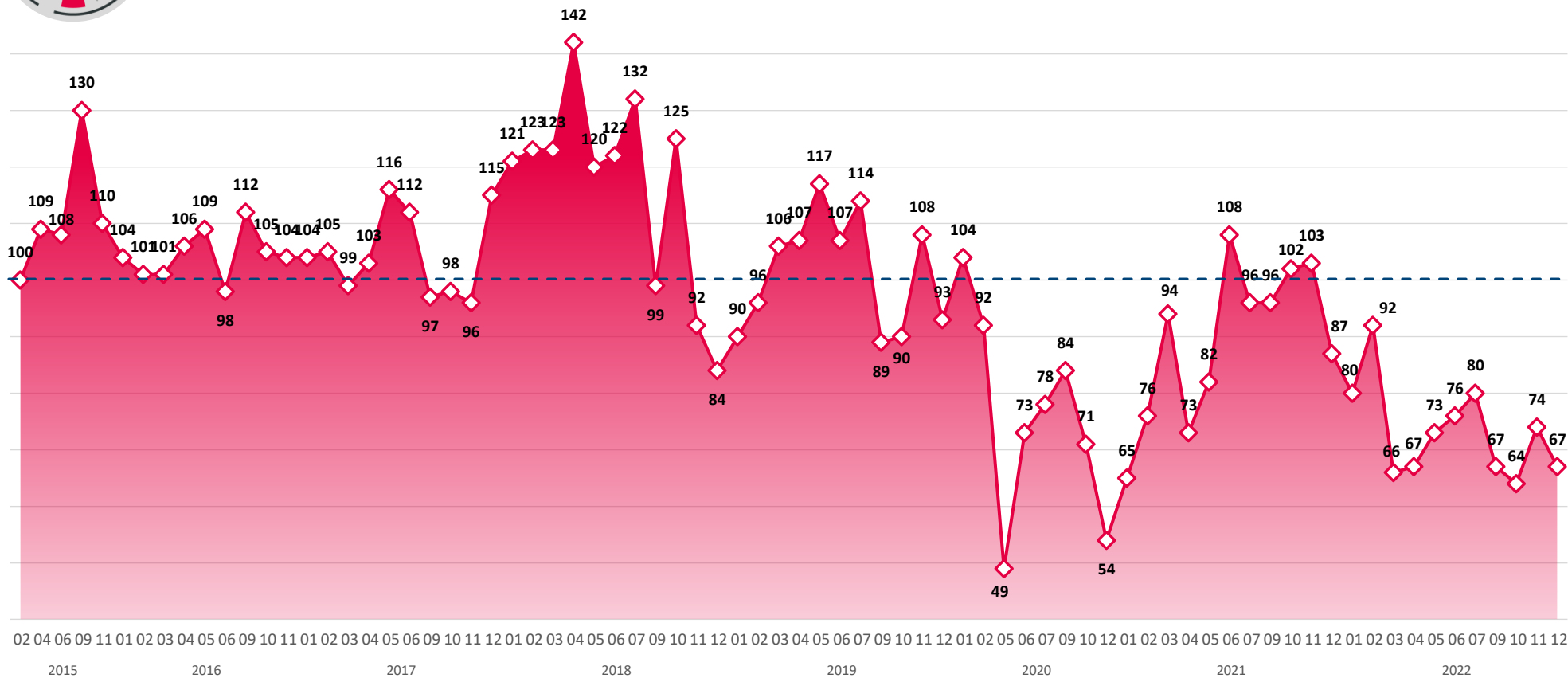
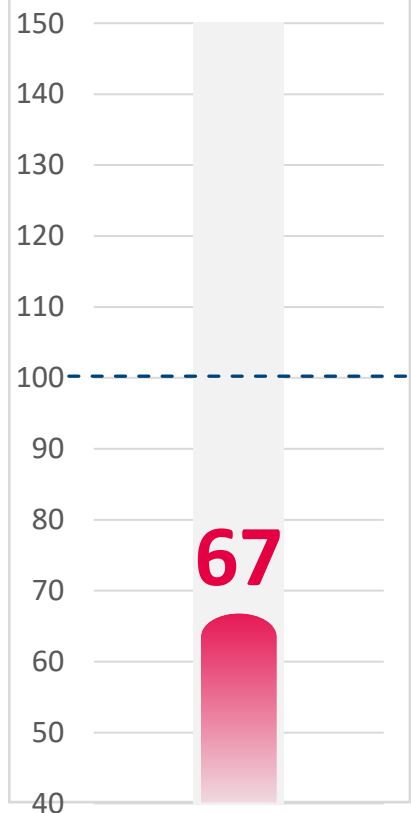


L'indicateur prend en compte les questions de confiance à l'égard de l'évolution de l'économie et d'appréciation de la situation actuelle.
La référence est la vague 1 de février 2015 (base 100) pour chaque groupe d'entreprises

Décembre 2022



L'évolution de l'indicateur depuis février 2015

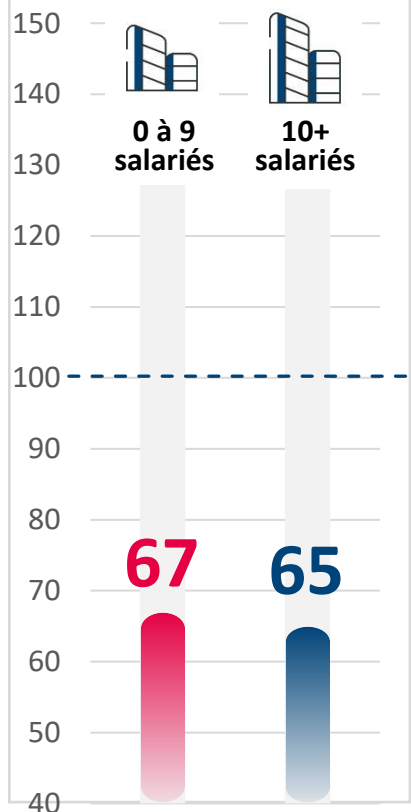


L'indicateur de l'optimisme en fonction de la taille de l'entreprise

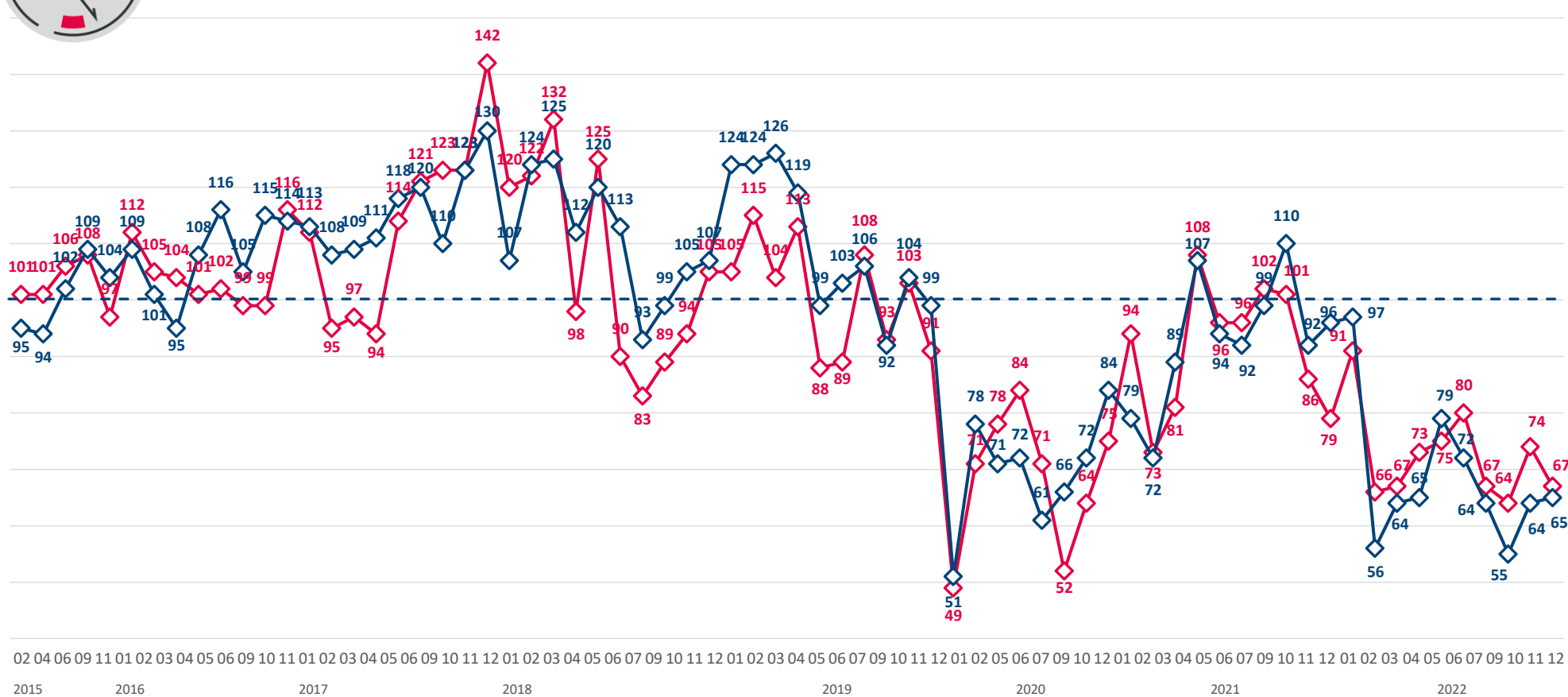


L'indicateur prend en compte les questions de confiance à l'égard de l'évolution de l'économie et d'appréciation de la situation actuelle.
La référence est la vague 1 de février 2015 (base 100) pour chaque groupe d'entreprises

Décembre 2022



L'évolution de l'indicateur depuis février 2015

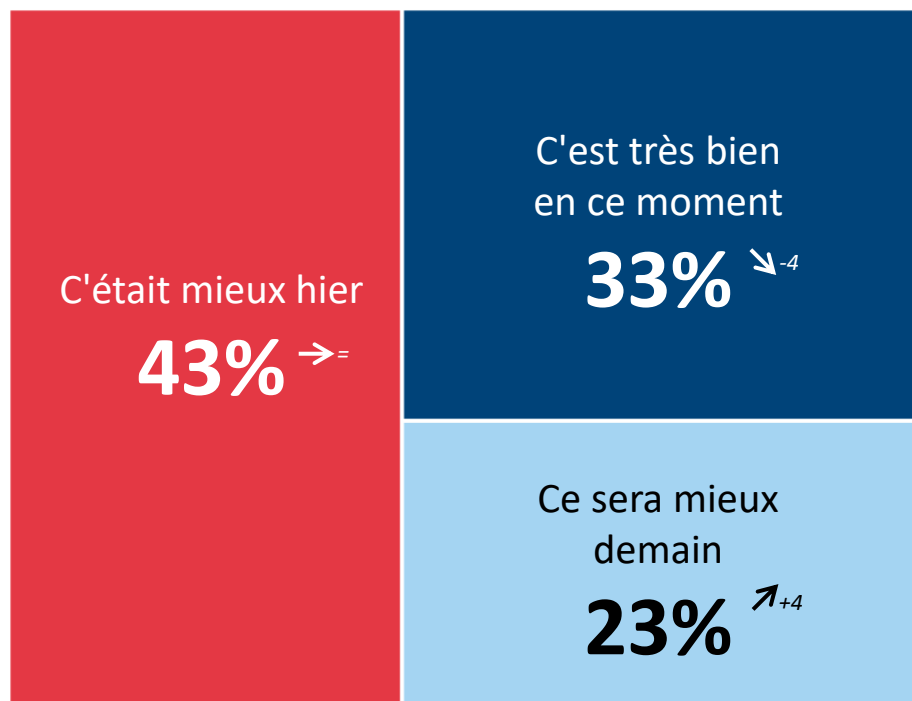


L'appréciation de la situation actuelle



Q. Dans le contexte actuel vous êtes plutôt porté à dire... ?

BASE : Ensemble



NSP : 1%

Détail selon...

	...le Secteur d'activité				...la Taille d'entreprise	
	Industrie	Construction	Commerce	Services	0 à 9 salariés	10 salariés ou +
●	35%	44%	57%	38%	43%	38%
●	32%	35%	22%	37%	33%	30%
●	33%	19%	19%	24%	23%	32%
●	-	2%	2%	1%	1%	-

↗ ↘ Evolution depuis novembre 2022

L'appréciation de la situation actuelle



Q. Dans le contexte actuel vous êtes plutôt porté à dire... ?

BASE : Ensemble

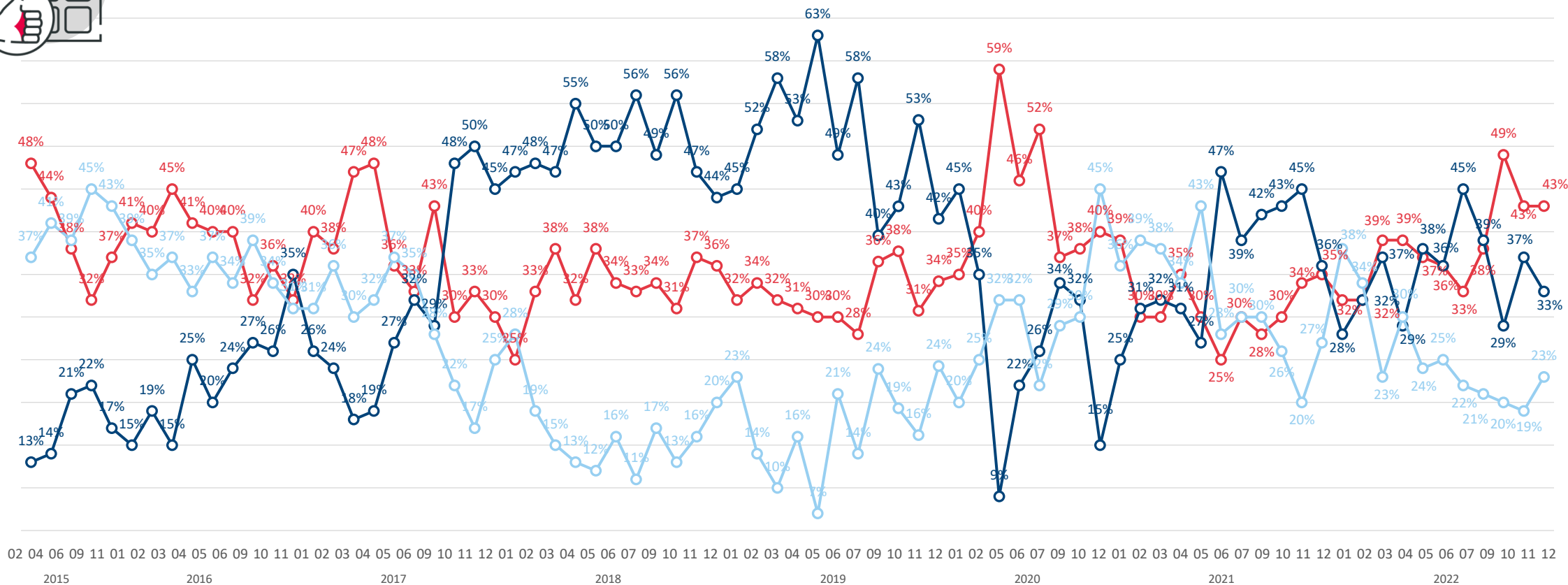


L'évolution de l'indicateur depuis février 2015

C'est très bien en ce moment

Ce sera mieux demain

C'était mieux hier

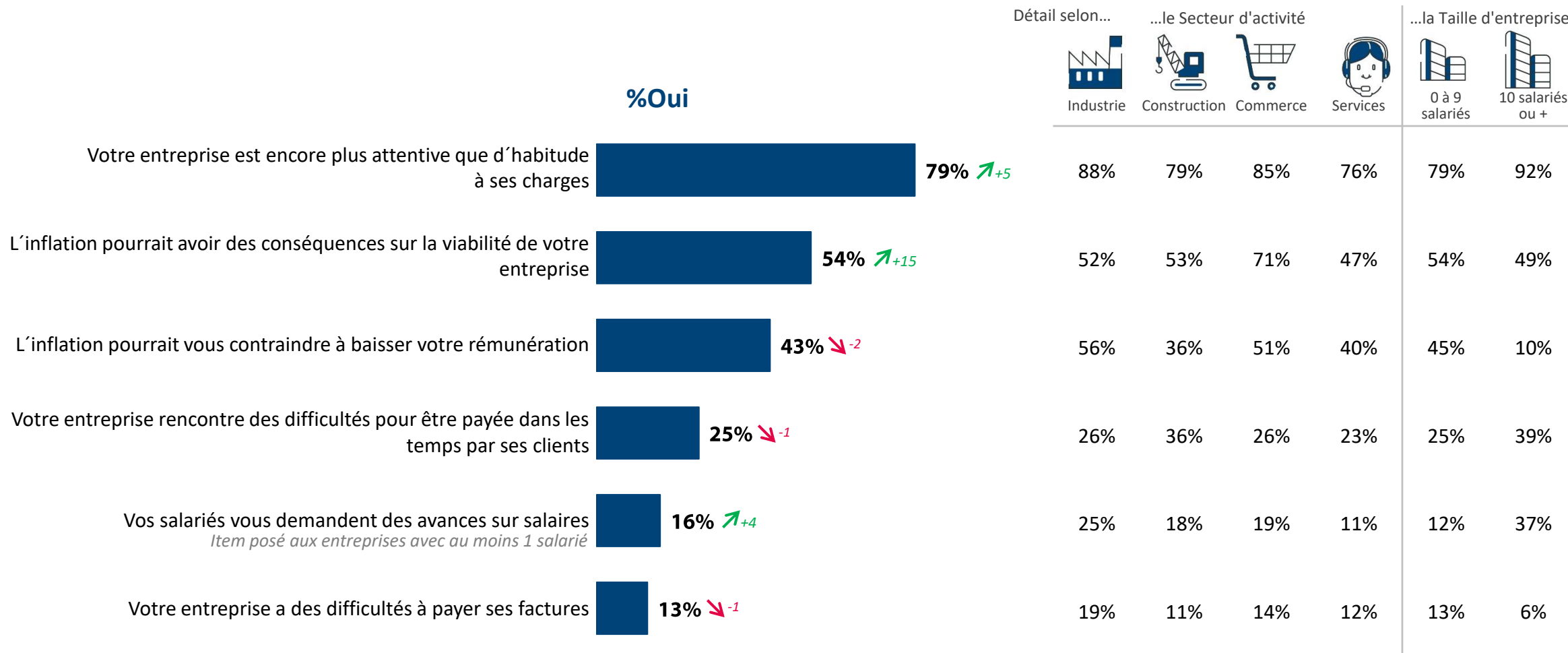


L'impact de l'inflation pour les entreprises



Q. Ce mois-ci, diriez-vous que votre entreprise est concernée ou non par chacune des situations suivantes liées à l'inflation ?

BASE : Ensemble



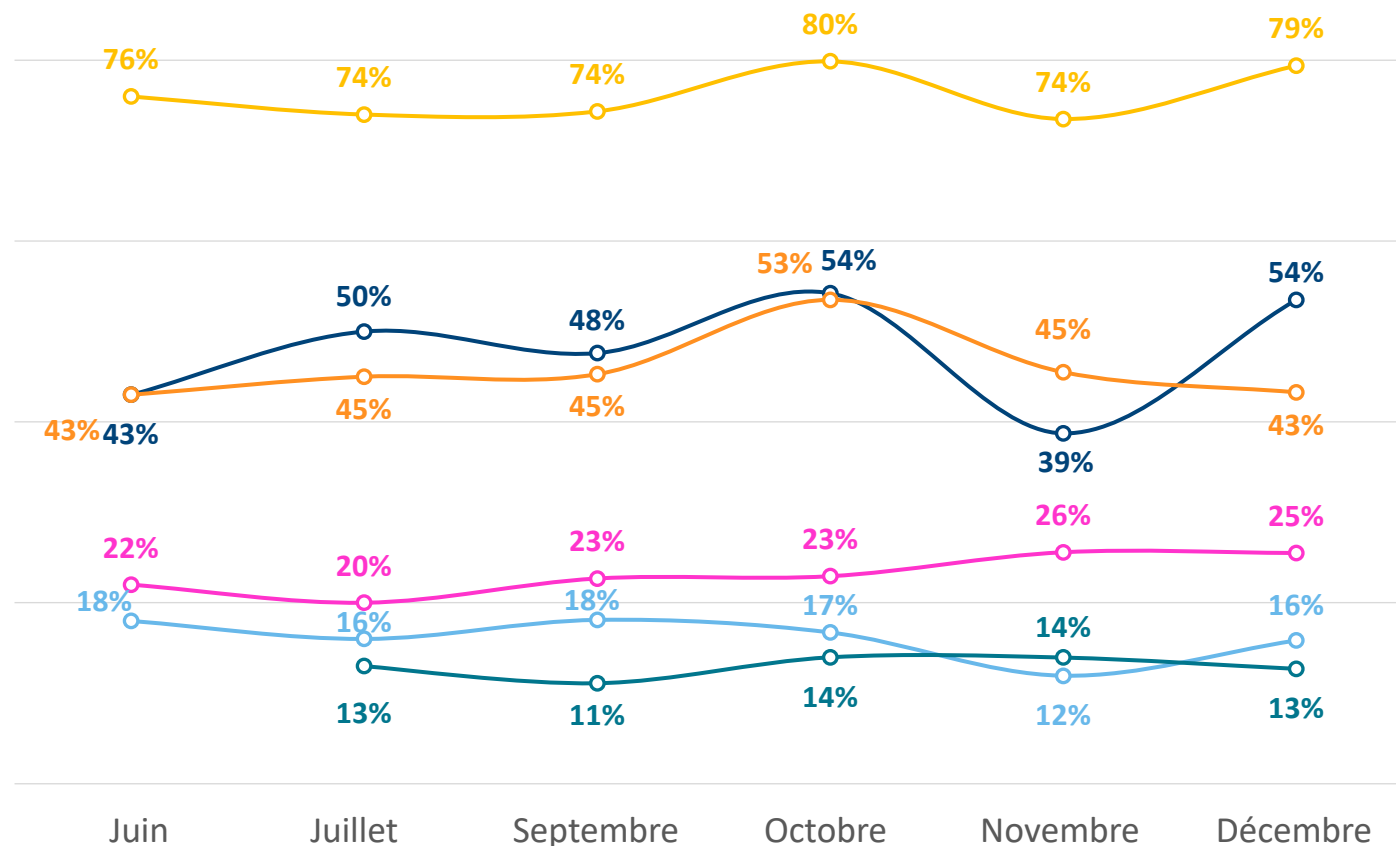
↑ ↓ Evolution depuis novembre 2022

L'impact de l'inflation pour les entreprises



Q. Ce mois-ci, diriez-vous que votre entreprise est concernée ou non par chacune des situations suivantes liées à l'inflation ?

BASE : Ensemble



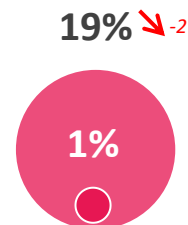
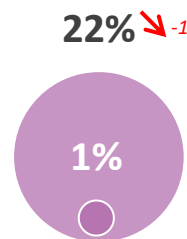
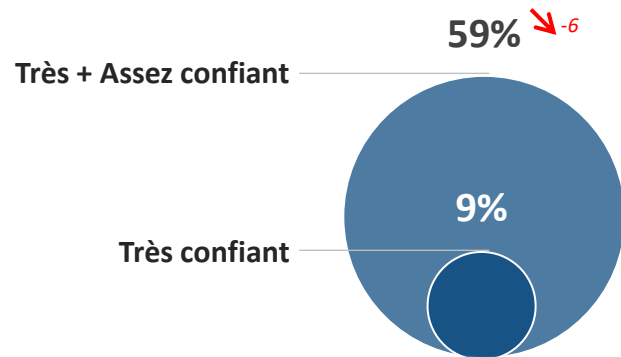
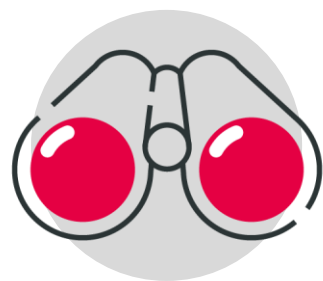
- Votre entreprise est encore plus attentive que d'habitude à ses charges
- L'inflation pourrait avoir des conséquences sur la viabilité de votre entreprise
- L'inflation pourrait vous contraindre à baisser votre rémunération
- Votre entreprise rencontre des difficultés pour être payée dans les temps par ses clients
- Vos salariés vous demandent des avances sur salaires
Item posé aux entreprises avec au moins 1 salarié
- Votre entreprise a des difficultés à payer ses factures

Les niveaux de confiance - Perspectives 12 prochains mois



Q. Concernant les perspectives des 12 prochains mois, diriez-vous que vous êtes très confiant, assez confiant, assez inquiet, très inquiet, pour... ?

BASE : Ensemble



$\uparrow +$ $\downarrow -$ Evolution depuis novembre 2022

% Très + Assez confiant

	...le Secteur d'activité				...la Taille d'entreprise	
	Industrie	Construction	Commerce	Services	0 à 9 salariés	10 salariés ou +
	57%	59%	47%	64%	58%	76%
	27%	16%	17%	24%	22%	23%
	19%	19%	13%	22%	19%	24%

Les niveaux de confiance - Perspectives 12 prochains mois

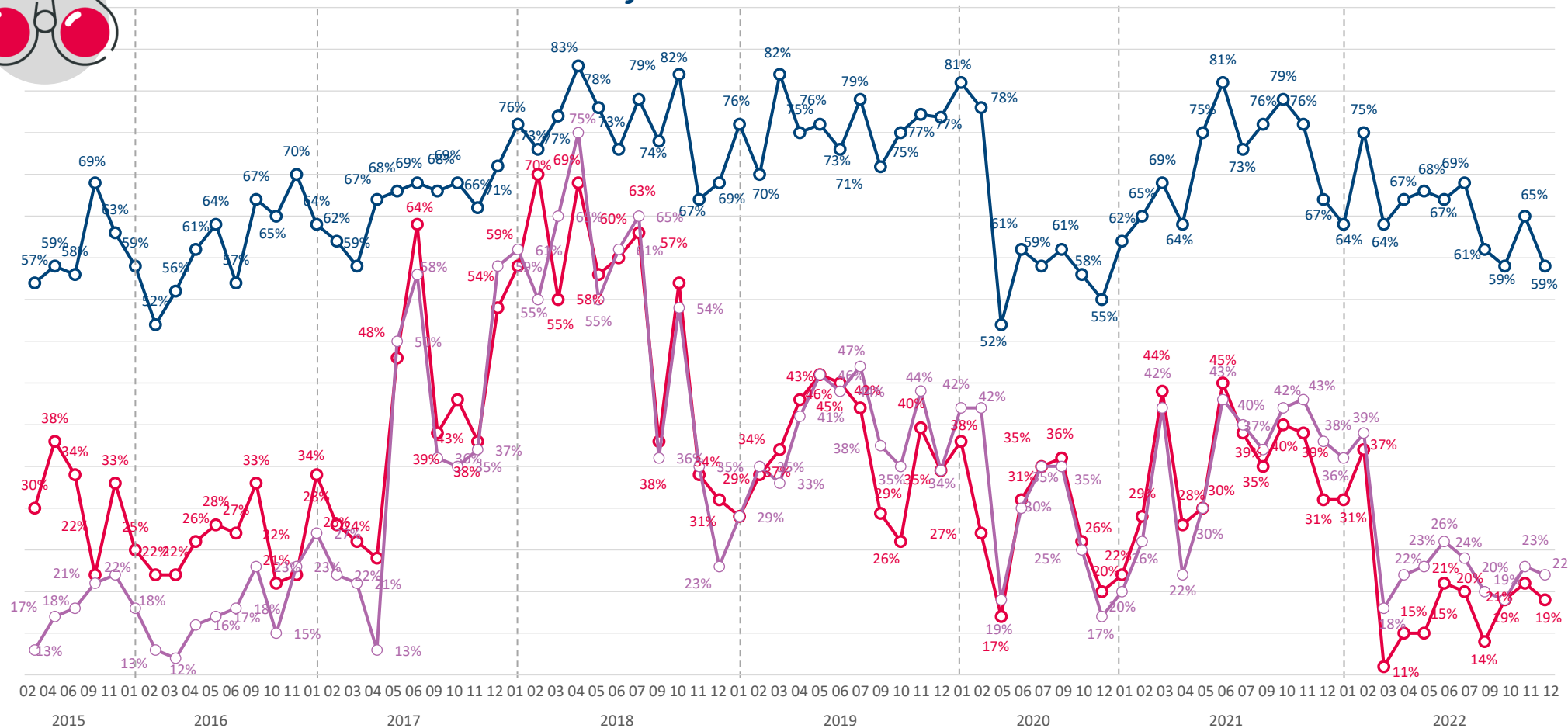


Q. Concernant les perspectives des 12 prochains mois, diriez-vous que vous êtes très confiant, assez confiant, assez inquiet, très inquiet, pour... ?

BASE : Ensemble



L'évolution - % Très + Assez confiant



Votre entreprise



L'économie française



L'économie mondiale

Les évolutions pronostiquées des embauches pour les 12 prochains mois



Q. Au cours des 12 prochains mois, votre entreprise envisage-t-elle de... ?

BASE : Ensemble



Augmenter le nombre de salariés
8% ↘₋₄



Réduire le nombre de salariés
2% ↗₊₁

Détail selon...

	...le Secteur d'activité				...la Taille d'entreprise	
	Industrie	Construction	Commerce	Services	0 à 9 salariés	10 salariés ou +
▶	79%	92%	90%	91%	91%	72%
▲	15%	6%	6%	8%	7%	25%
▼	6%	2%	4%	1%	2%	3%

↗ ↘ Evolution depuis novembre 2022

Les évolutions pronostiquées des embauches pour les 12 prochains mois

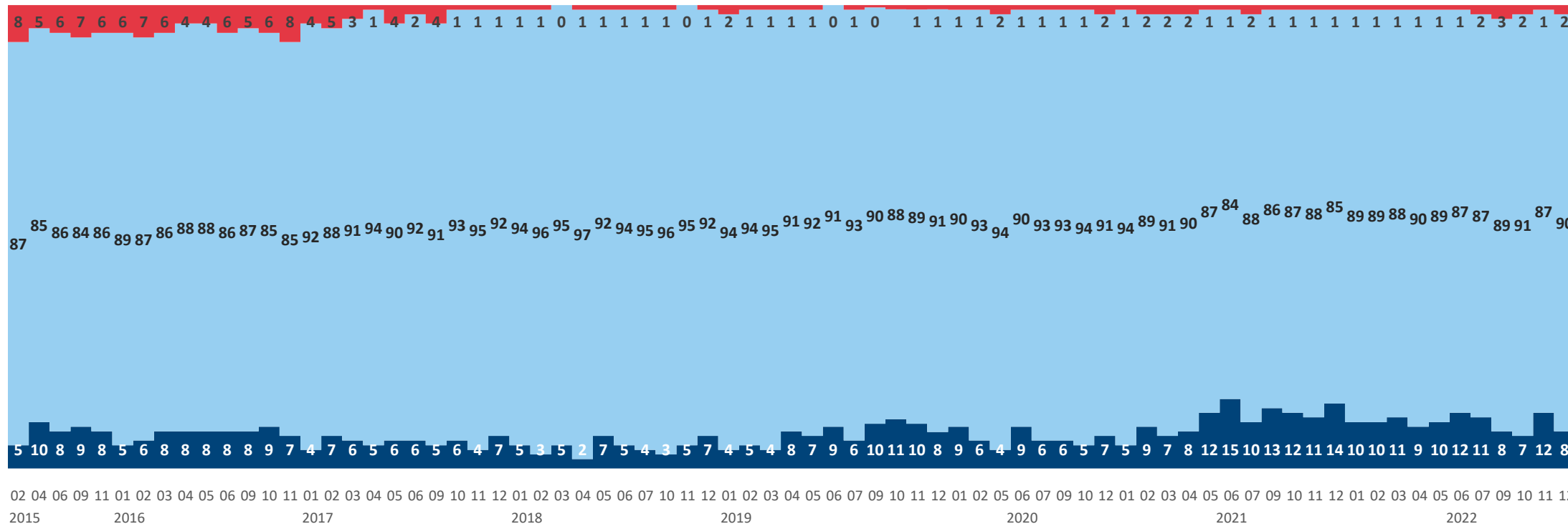


Q. Au cours des 12 prochains mois, votre entreprise envisage-t-elle de... ?

BASE : Ensemble



L'évolution des embauches (en %)



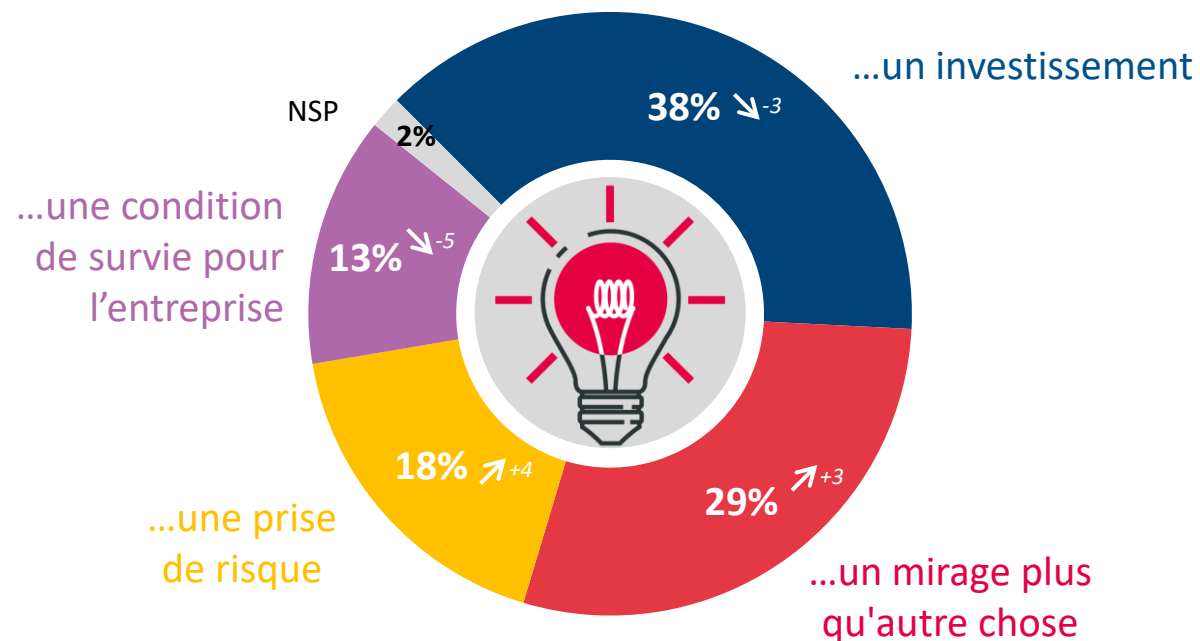
- Réduire le nombre de salariés
- Maintenir le nombre de salariés
- Augmenter le nombre de salariés

Le rapport à l'innovation des dirigeants d'entreprise



Q. Innover c'est pour votre entreprise avant tout...

BASE : Ensemble



↗ ↘ Evolution depuis octobre 2022

Détail selon...

	...le Secteur d'activité				...la Taille d'entreprise	
	Industrie	Construction	Commerce	Services	0 à 9 salariés	10 salariés ou +
●	48%	32%	34%	41%	37%	58%
●	19%	30%	30%	29%	30%	11%
●	15%	25%	24%	14%	18%	9%
●	18%	11%	11%	14%	13%	22%
●	-	2%	1%	2%	2%	-

Le rapport à l'innovation des dirigeants d'entreprise

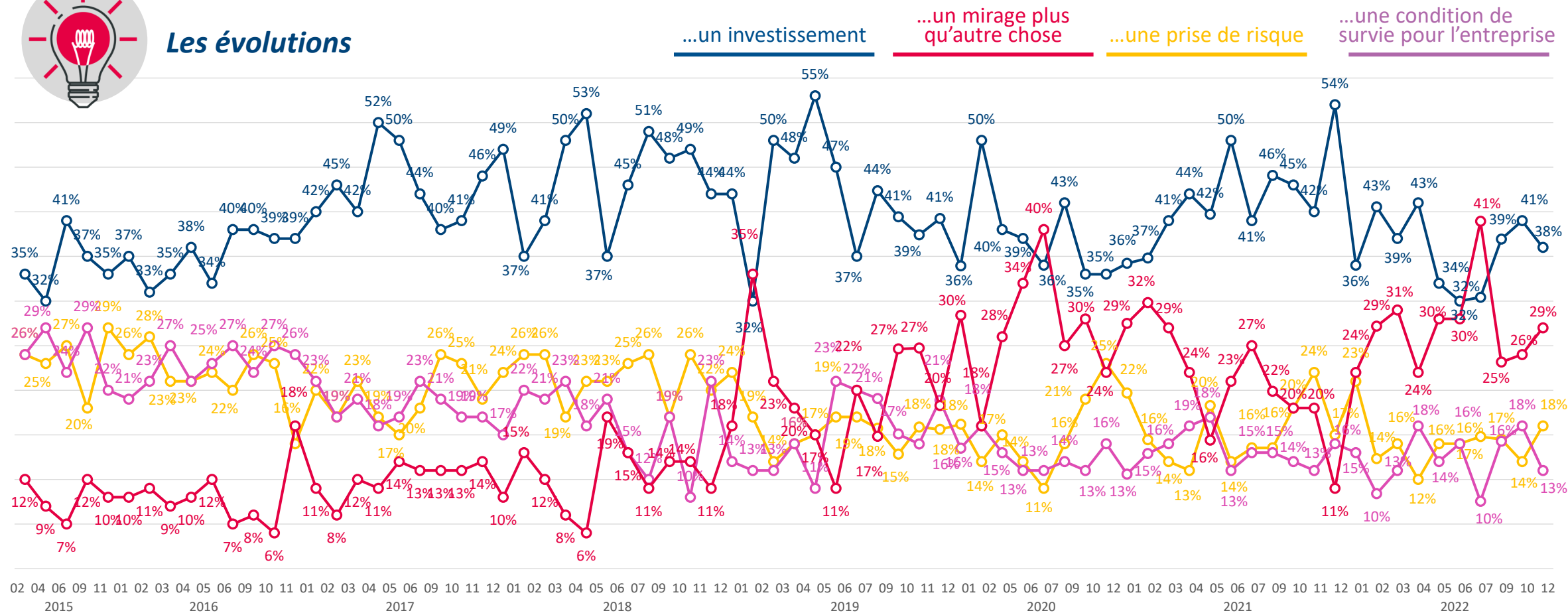


Q. Innover c'est pour votre entreprise avant tout...

BASE : Ensemble



Les évolutions



“opinionway

pour



**LA
TRIBUNE**

LCI

**La grande consultation
des entrepreneurs**