

La grande consultation des entrepreneurs

- Vague 26 – Février 2018

Sondage “opinionway

pour



A

Méthodologie et principaux enseignements





Étude réalisée auprès d'un échantillon de **603 dirigeants d'entreprise**

La représentativité de l'échantillon a été assurée par un redressement selon le secteur d'activité et la taille, après stratification par région d'implantation.



L'échantillon a été interrogé **par téléphone**.



Les interviews ont été réalisées **du 12 au 16 février 2018**.



OpinionWay a réalisé cette enquête en appliquant les procédures et règles de la norme ISO 20252



Les chefs d'entreprise restent confiants, après un début d'année exceptionnellement enthousiaste

- ▶ Après un mois de janvier exceptionnellement enthousiaste, cette fin de mois de février signe un retour à un état d'esprit des chefs d'entreprise plus mesuré, bien que restant particulièrement bon. Ainsi, si la méfiance (26%) et l'inquiétude (23%) gagnent respectivement 7 et 6 points, c'est pour revenir à des niveaux observés en novembre et décembre derniers, et peu préoccupants car demeurant parmi les plus bas enregistrés depuis le début de ce baromètre.
- ▶ Preuve de ce moral toujours au beau fixe, une majorité de dirigeants estime toujours que « c'est très bien en ce moment » (48%, +1 point) et l'indicateur de l'optimisme enregistre son deuxième meilleur score depuis le début de ce baromètre, s'établissant à 123 points (+2 points). Point de vigilance toutefois, l'indicateur de l'optimisme des chefs d'entreprises de 10 salariés et plus connaît une baisse notable (-10 points), avec un score de 110 points, tandis qu'il continue d'augmenter pour les chefs d'entreprises de moins de 10 salariés (123 points, +2 points).
- ▶ La légère hausse de l'inquiétude et de la méfiance n'entament donc pas l'état d'esprit des chefs d'entreprise, qui se montrent toujours confiants en l'avenir. De manière globale, 42% d'entre eux se déclarent confiants (+5 points). Plus précisément, la confiance des chefs d'entreprise dans les perspectives pour les douze prochains mois de leur entreprise ainsi que dans l'économie française restent à des niveaux particulièrement élevés (respectivement 73% et 55%). La légère baisse qu'accusent ces deux indicateurs (-3 points pour la confiance dans l'avenir de son entreprise à moyen terme et -6 points pour celui de l'économie française) ne les empêche pas de figurer parmi les scores les plus élevés enregistrés depuis 2015 et même depuis le début du quinquennat d'Emmanuel Macron. Enfin, et surtout, la confiance dans l'économie mondiale enregistre une hausse importante : 70% des chefs d'entreprise se disent confiants dans les perspectives de l'économie mondiale pour les douze prochains mois (+11 points en un mois), taux le plus haut enregistré depuis le début de ce baromètre.



- ▶ Satisfaits de la situation actuelle, les chefs d'entreprise ont vu d'un bon œil la consultation publique sur le #PACTE : 64% d'entre eux estiment ainsi qu'une consultation publique est un procédé efficace pour construire une loi visant à favoriser la croissance et la transformation des entreprises (80% parmi les entreprises de 10 salariés et plus).
- ▶ Plus en détail, les chefs d'entreprise interrogés se montrent très favorables aux suggestions proposées lors de cette consultation : 95% des dirigeants estiment que ce serait une bonne chose de mieux identifier les entreprises en difficulté pour mieux les accompagner. 86% sont favorables au fait de donner la possibilité aux salariés de transformer leur temps comptabilisé en CPF en temps exploitable pour développer une innovation, et 71% approuvent la possibilité de modifier les dispositions fiscales destinées à promouvoir l'adhésion à un organisme de gestion agréé.
- ▶ Autre chantier du gouvernement, mais sur lesquels les chefs d'entreprise se montrent plus circonspects : la réforme du contrat d'apprentissage et notamment la procédure d'enregistrement des contrats. 26% des chefs d'entreprise ont déjà eu recours à des contrats d'apprentissage. Parmi eux, une majorité n'exprime pas le souhait de réformer la procédure d'enregistrement des contrats d'apprentissage : en effet, 86% jugent la procédure satisfaisante, 85% considèrent qu'elle apporte une sécurité juridique à l'employeur, 80% estiment qu'elle permet d'éviter de commettre des erreurs. A l'inverse, seuls 3% ont le sentiment qu'elle est inutile. Bien qu'ils soient satisfaits de cette procédure en l'état, et qu'ils la jugent utile, une part non négligeable de dirigeants pointent aujourd'hui sa trop grande complexité (41%), signe d'un souhait de fluidification plus que de refonte totale.
- ▶ Pour aider les maîtres d'apprentissage au quotidien, 49% des chefs d'entreprise ayant déjà eu recours aux contrats d'apprentissage estiment qu'il faudrait mettre en place une formation reconnue pour valoriser leurs compétences. 46% déclarent qu'il faudrait un accompagnement sur mesure, 30% qu'il faudrait mettre en place un dispositif pour rapprocher les maîtres d'apprentissage du référent de l'apprenti dans le CFA, et seulement 12% qu'il faudrait créer une boîte à outils mettant à disposition des informations comme des tutoriels, des FAQ...



B

Les résultats



1

Les questions d'actualité

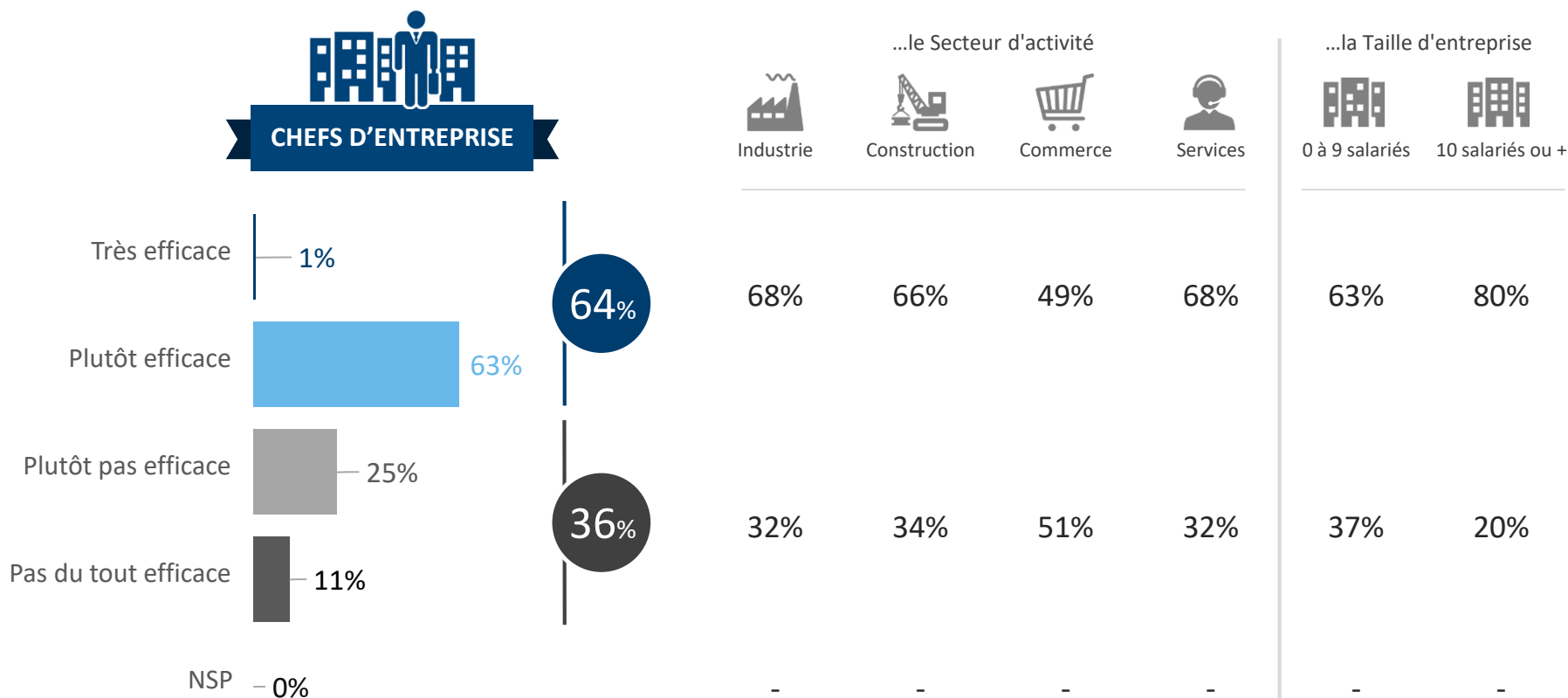


Le jugement sur le recours aux consultations publiques en matière économique



Q : D'après vous, une consultation publique est-il un procédé efficace ou pas efficace pour construire une loi visant à favoriser la croissance et la transformation des entreprises ?

– BASE : 603 CHEFS D'ENTREPRISE



L'adhésion à différentes propositions économiques

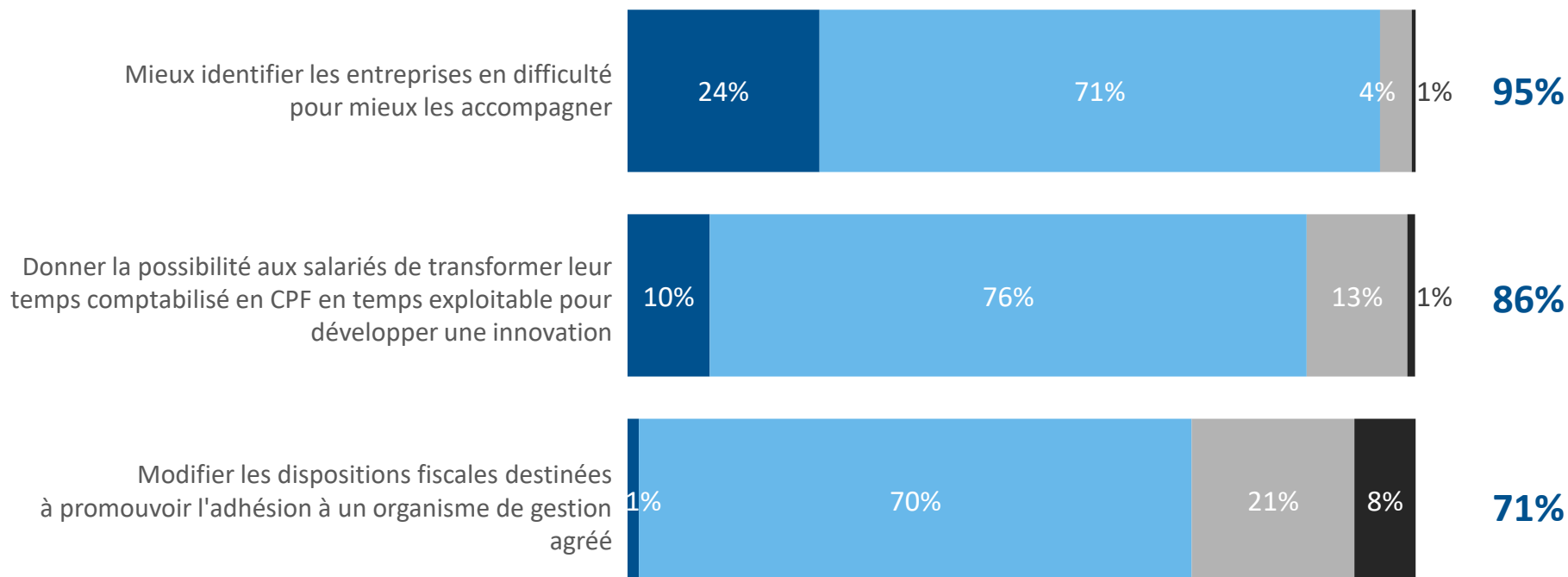
? Q : Pour chacune des propositions suivantes visant à favoriser la croissance et la transformation des entreprises, diriez-vous qu'il s'agit d'une bonne ou une mauvaise chose ?
– BASE : 603 CHEFS D'ENTREPRISE

● Très bonne ● Plutôt bonne ● Plutôt mauvaise ● Très mauvaise



CHEFS D'ENTREPRISE

Une bonne chose



L'adhésion à différentes propositions économiques

? Q : Pour chacune des propositions suivantes visant à favoriser la croissance et la transformation des entreprises, diriez-vous qu'il s'agit d'une bonne ou une mauvaise chose ?
 – BASE : 603 CHEFS D'ENTREPRISE

Une bonne chose



...le Secteur d'activité

Industrie Construction Commerce Services

...la Taille d'entreprise

0 à 9 salariés 10 salariés ou +

Mieux identifier les entreprises en difficulté pour mieux les accompagner

95%

92% 97% 97% 95% 95% 97%

Donner la possibilité aux salariés de transformer leur temps comptabilisé en CPF en temps exploitable pour développer une innovation

86%

88% 78% 79% 91% 86% 87%

Modifier les dispositions fiscales destinées à promouvoir l'adhésion à un organisme de gestion agréé

71%

77% 74% 64% 74% 71% 79%

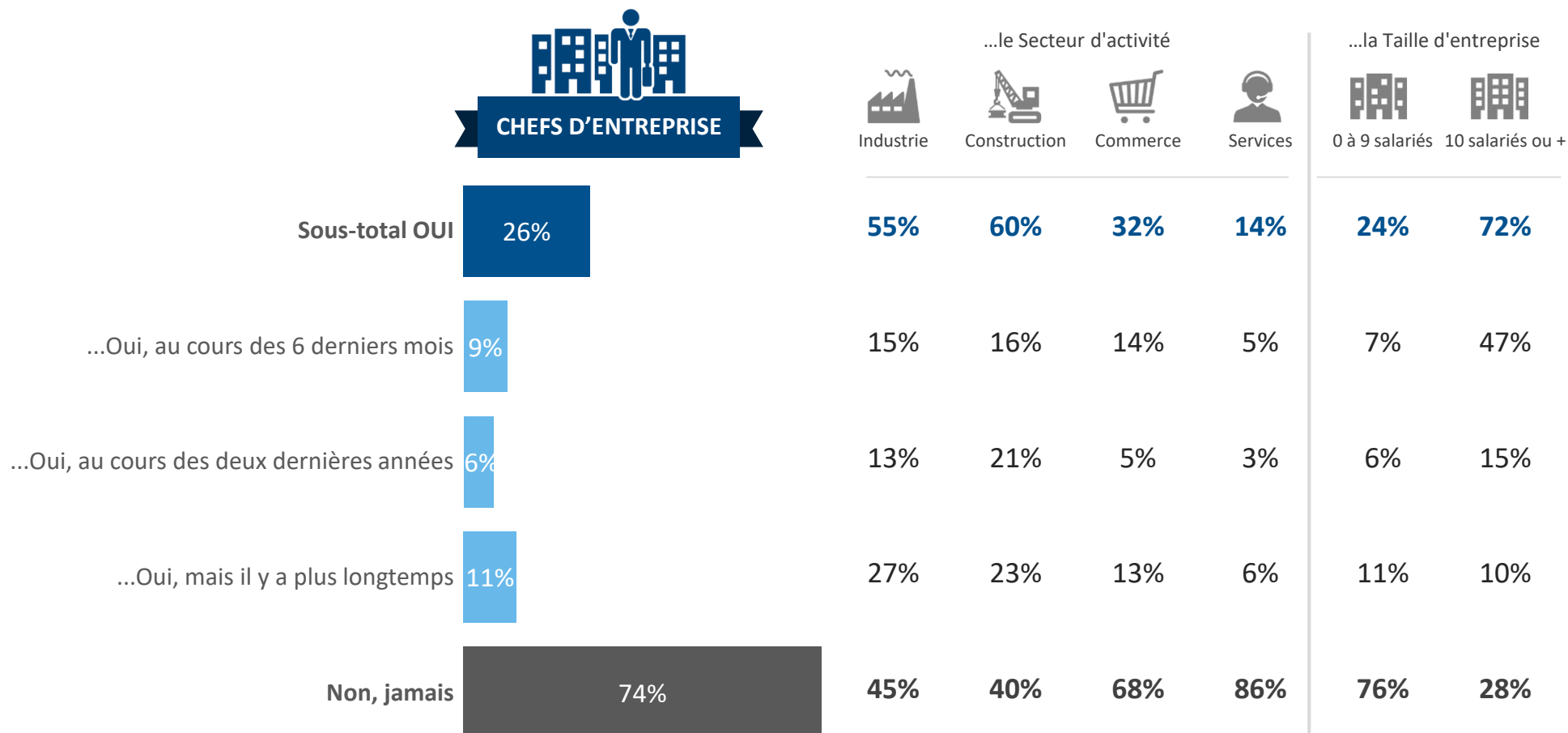


Le recours aux contrats d'apprentissage



Q : Avez-vous déjà eu recours à un ou plusieurs contrats en apprentissage au sein de votre entreprise ?

– BASE : 603 CHEFS D'ENTREPRISE



Le jugement sur la procédure d'enregistrement des contrats des apprentis



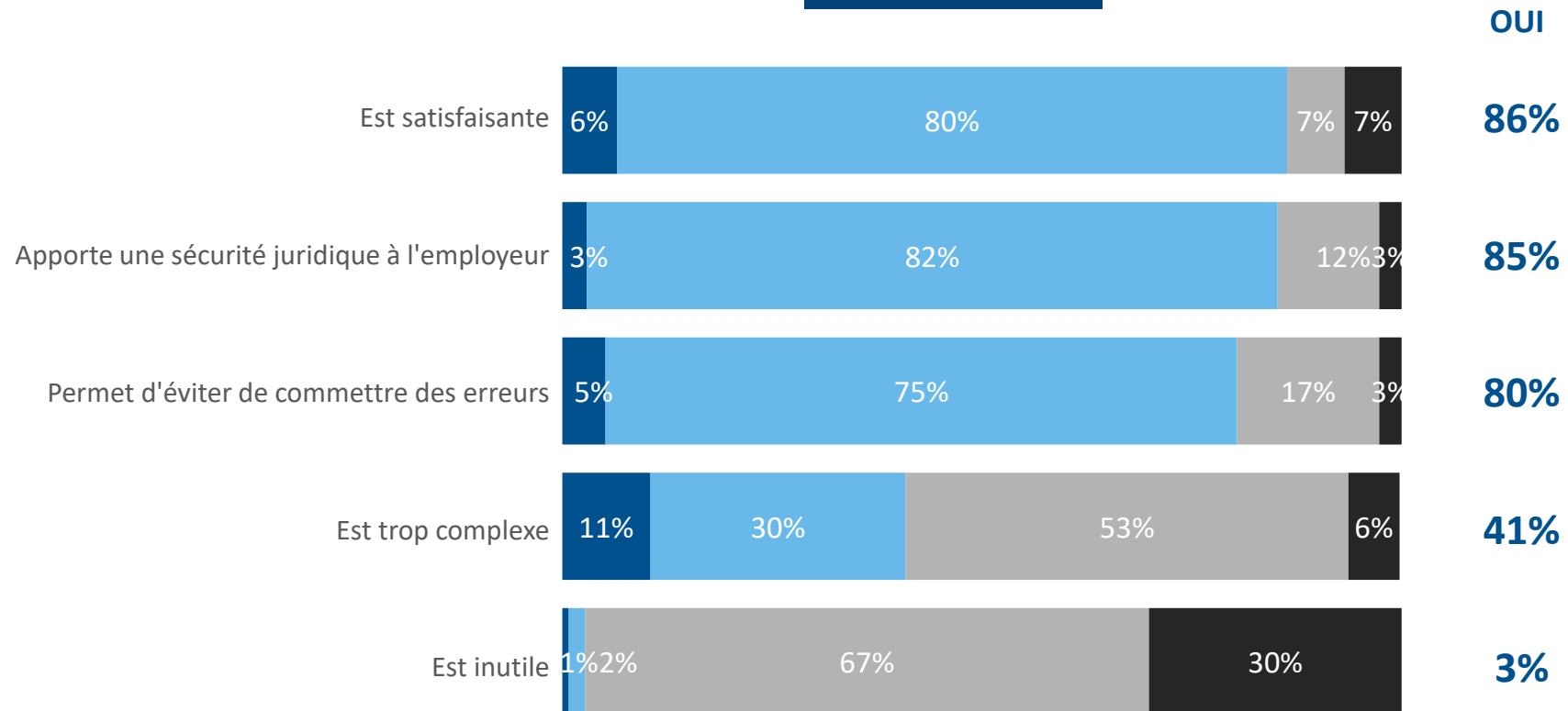
Q : Diriez-vous que la procédure d'enregistrement des contrats lors de l'embauche d'un apprenti... ?

- BASE : 157 CHEFS D'ENTREPRISE AYANT EU RECOURS AUX CONTRATS D'APPRENTISSAGE

- Oui, tout à fait
- Oui, plutôt
- Non, plutôt pas
- Non, pas du tout



CHEFS D'ENTREPRISE



Le jugement sur la procédure d'enregistrement des contrats des apprentis



Q : Diriez-vous que la procédure d'enregistrement des contrats lors de l'embauche d'un apprenti... ?

– BASE : 157 CHEFS D'ENTREPRISE AYANT EU RECOURS AUX CONTRATS D'APPRENTISSAGE

OUI



Est satisfaisante

86%

Apporte une sécurité juridique à l'employeur

85%

Permet d'éviter de commettre des erreurs

80%

Est trop complexe

41%

Est inutile

3%

...le Secteur d'activité



Industrie



Construction



Commerce



Services

...la Taille d'entreprise



0 à 9 salariés



10 salariés ou +

95%

93%

86%

76%

85%

94%

95%

78%

87%

86%

84%

92%

93%

77%

83%

76%

79%

88%

14%

41%

54%

38%

43%

31%

2%

6%

2%

1%

3%

1%

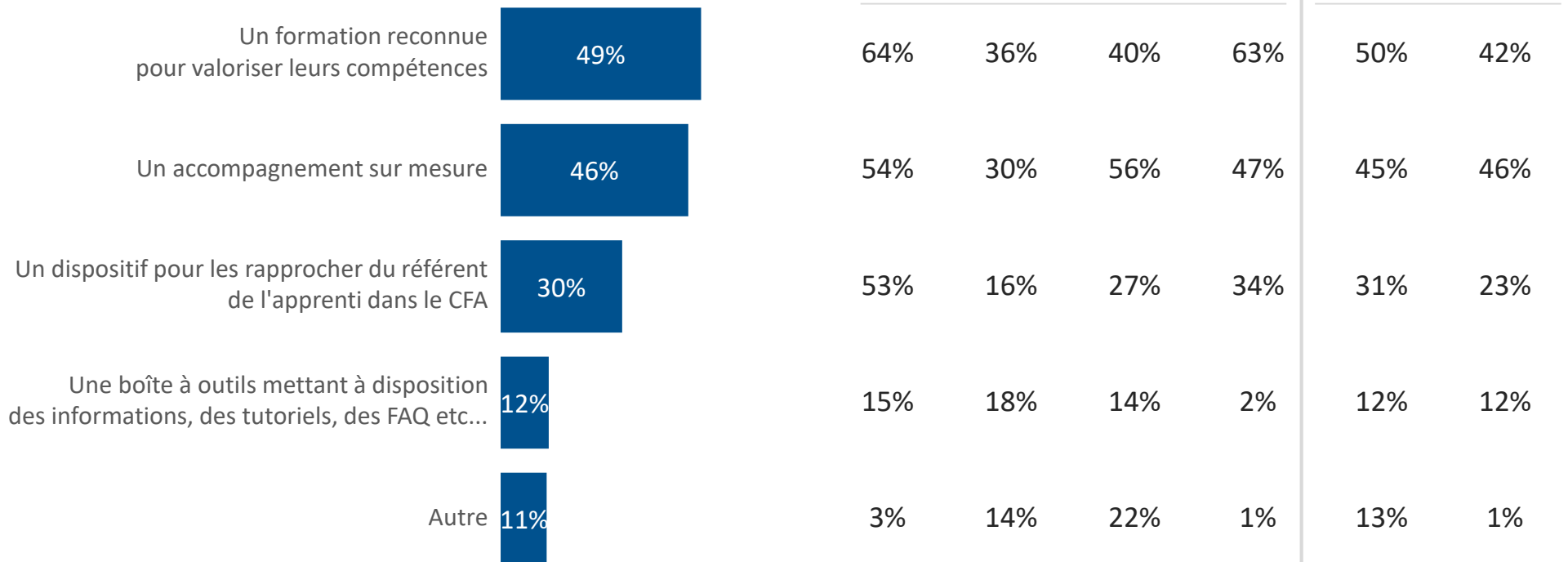


Les solutions pour aider les maitres d'apprentissage



Q : Selon vous, quelles actions parmi les suivantes permettraient d'aider les maitres d'apprentissage au quotidien ?

– BASE : 157 CHEFS D'ENTREPRISE AYANT EU RECOURS AUX CONTRATS D'APPRENTISSAGE





Les questions barométriques

La situation actuelle



L'indicateur de l'optimisme



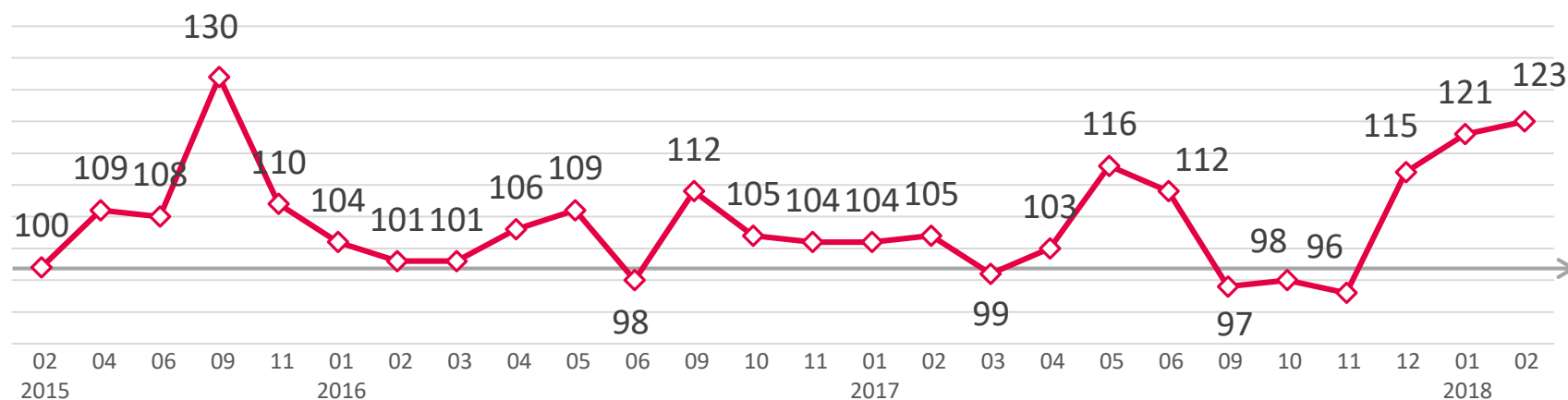
CHEFS D'ENTREPRISE

Février 2018

02/
2018

123

L'indicateur prend en compte les questions de confiance à l'égard de l'évolution de l'économie et d'appréciation de la situation actuelle.



La référence est la vague 1 de février 2015 (base 100) pour chaque groupe d'entreprises



L'indicateur de l'optimisme



0 à 9 salariés

02/
2018

123

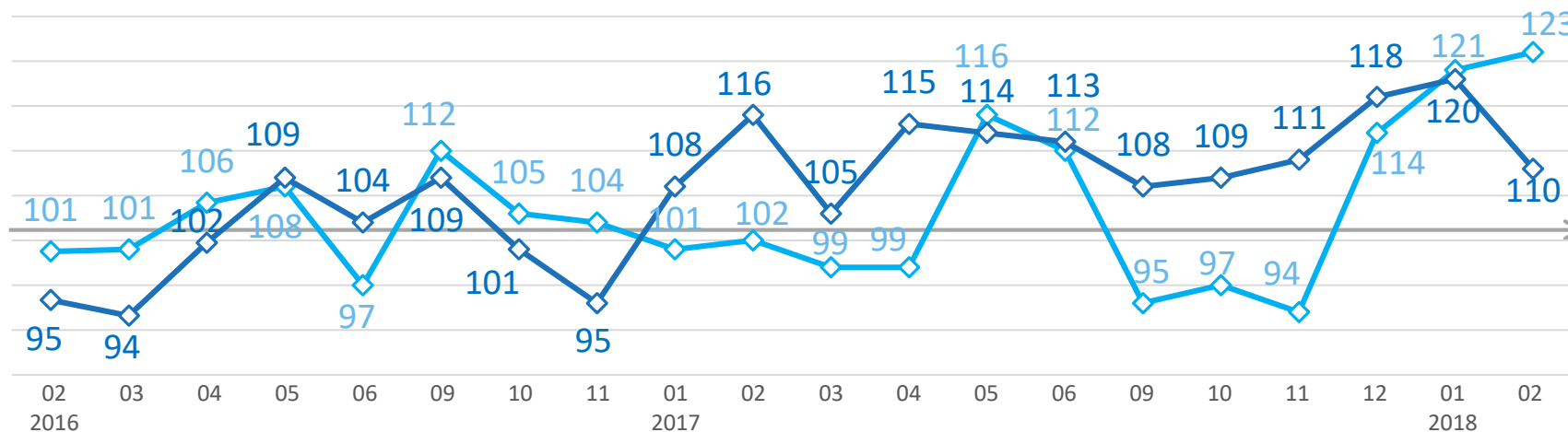


10 salariés ou +

02/
2018

110

L'indicateur prend en compte les questions de confiance à l'égard de l'évolution de l'économie et d'appréciation de la situation actuelle.

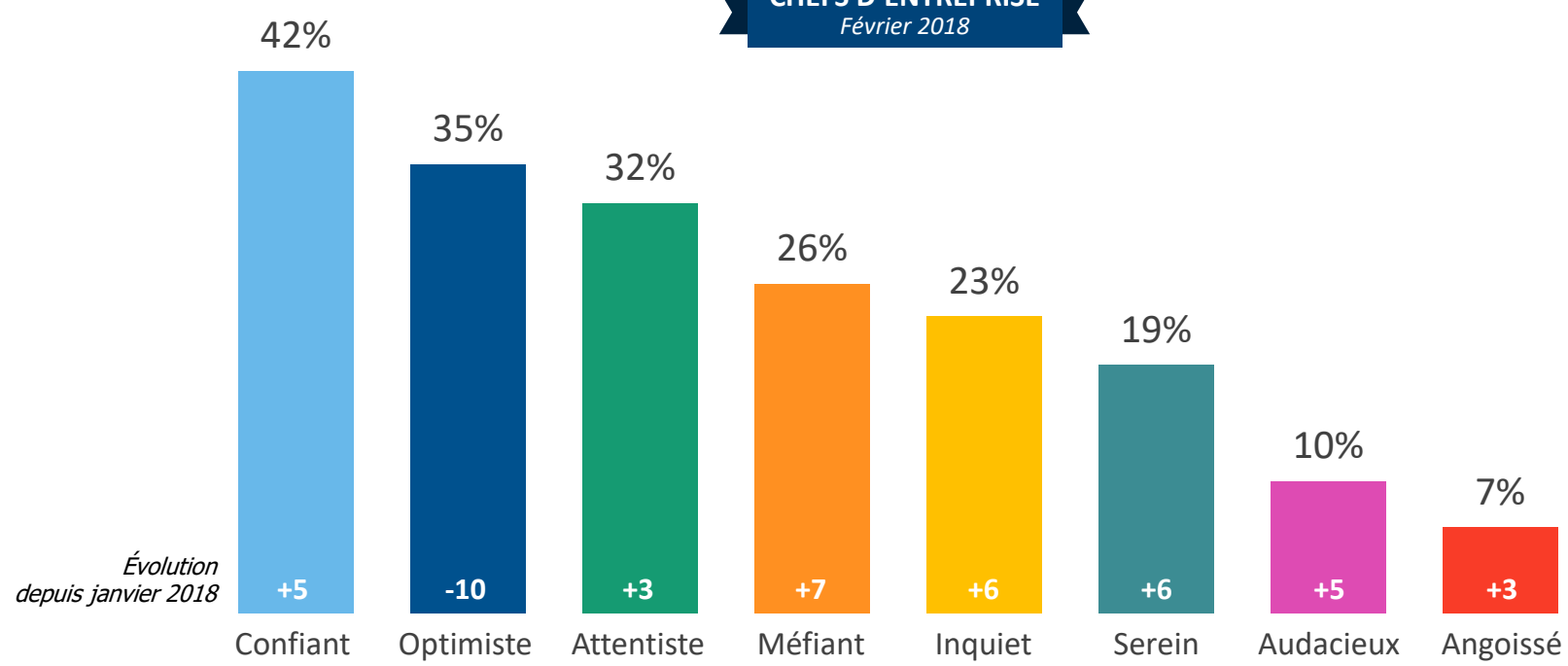


La référence est la vague 1 de février 2015 (base 100) pour chaque groupe d'entreprises



L'état d'esprit actuel

? Parmi les qualificatifs suivants, quels sont ceux qui caractérisent le mieux votre état d'esprit actuel ? (Plusieurs réponses possibles)
– BASE : 603 CHEFS D'ENTREPRISE / plusieurs réponses possibles

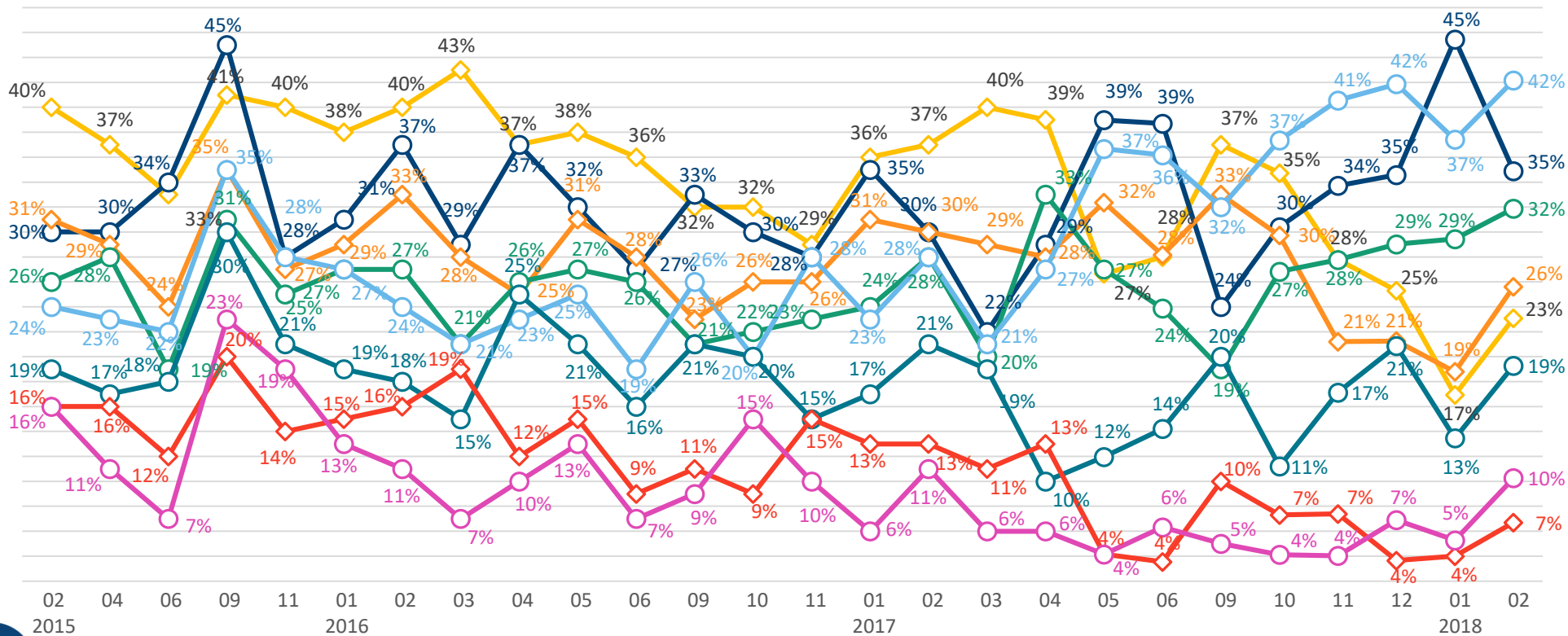


L'état d'esprit actuel

? Parmi les qualificatifs suivants, quels sont ceux qui caractérisent le mieux votre état d'esprit actuel ? (Plusieurs réponses possibles)
 – BASE : 603 CHEFS D'ENTREPRISE / plusieurs réponses possibles



Confiant **Optimiste** **Inquiet** **Attentiste** **Méfiant** **Serein** **Angoissé** **Audacieux**

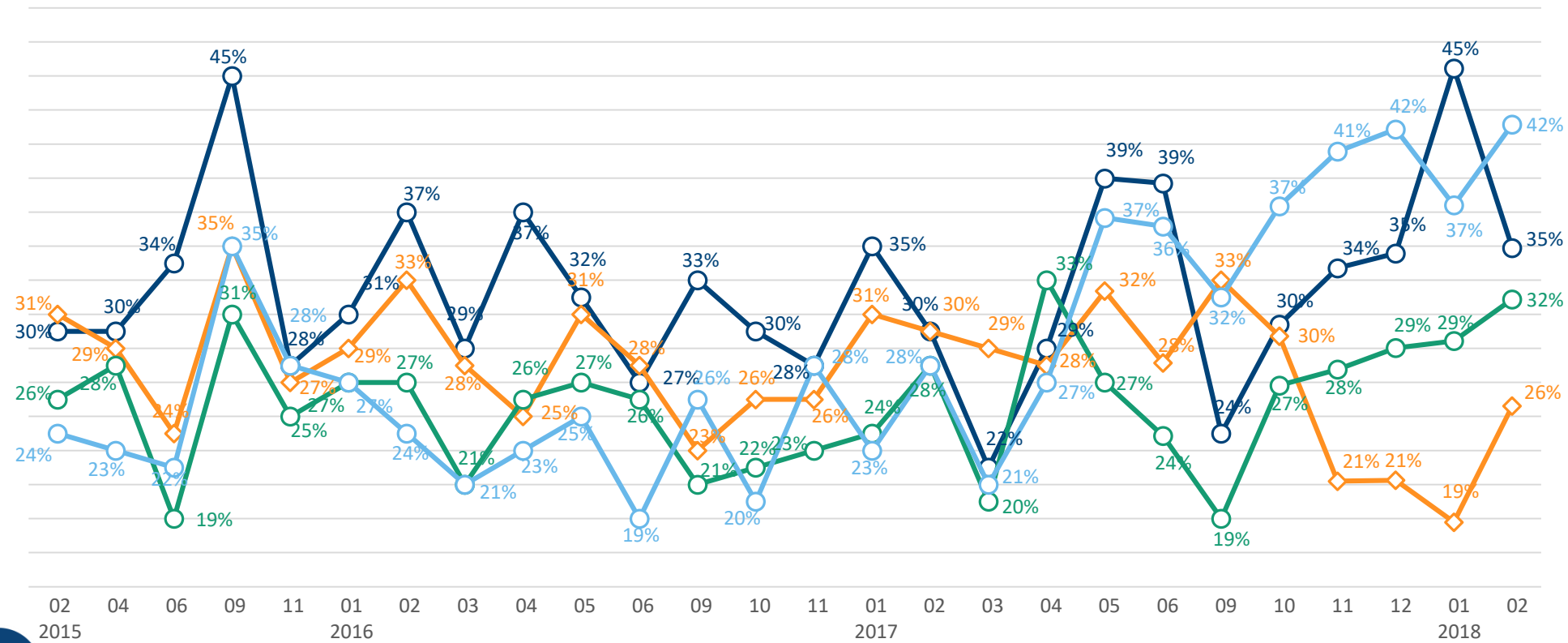


L'état d'esprit actuel – TOP 4

? Parmi les qualificatifs suivants, quels sont ceux qui caractérisent le mieux votre état d'esprit actuel ? (Plusieurs réponses possibles)
 – BASE : 603 CHEFS D'ENTREPRISE / plusieurs réponses possibles

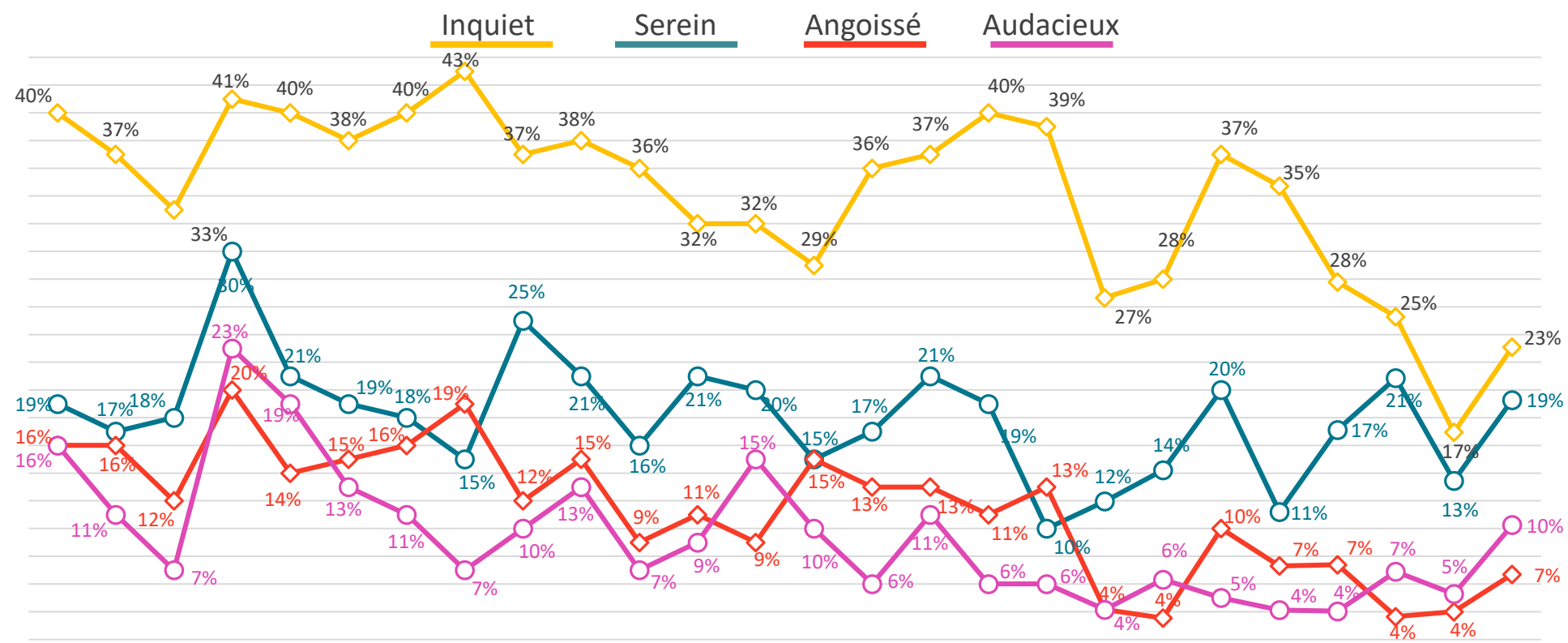


Confiant Optimiste Attentiste Méfiant



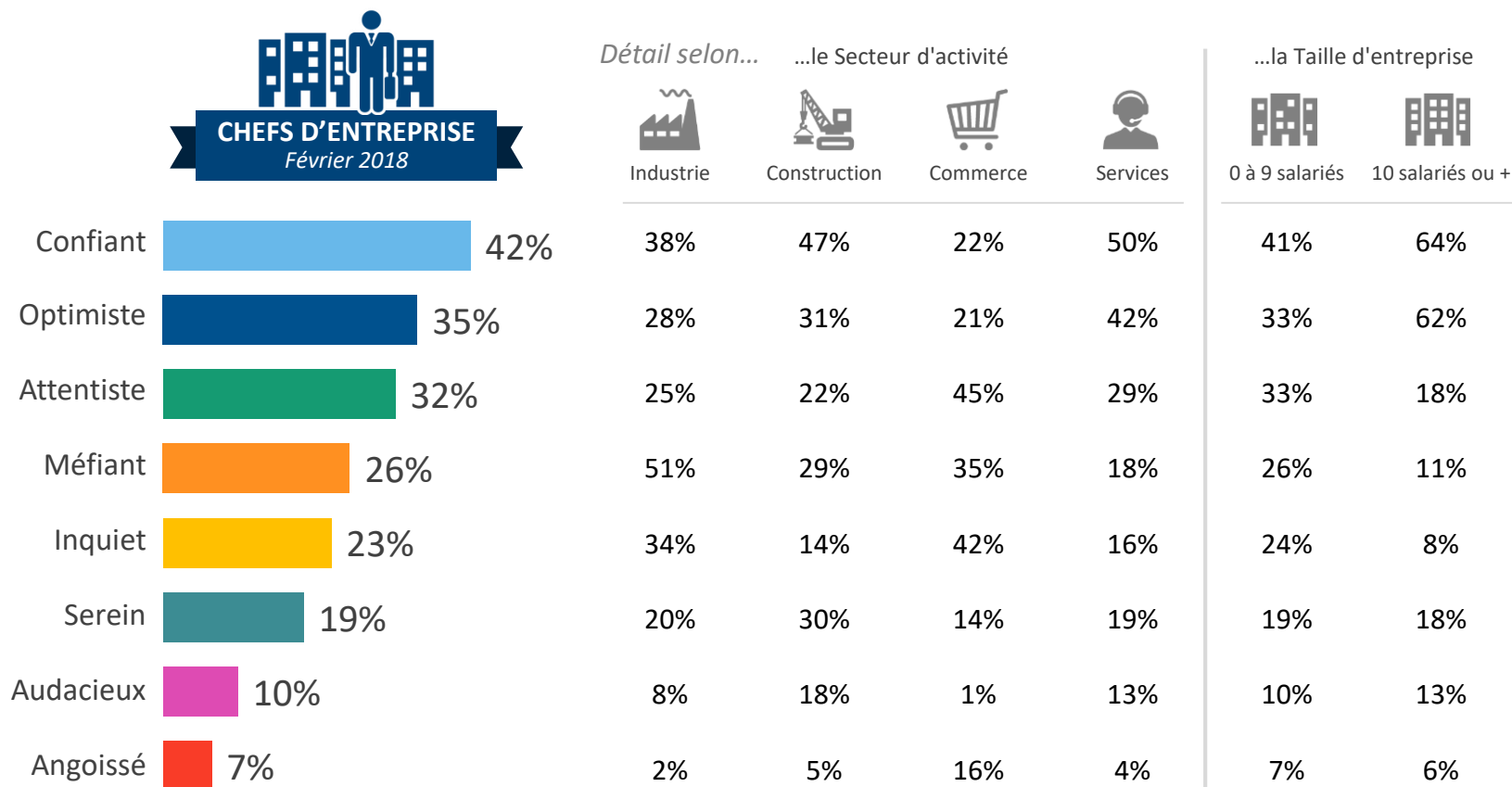
L'état d'esprit actuel – BOTTOM 4

? Parmi les qualificatifs suivants, quels sont ceux qui caractérisent le mieux votre état d'esprit actuel ? (Plusieurs réponses possibles)
 – BASE : 603 CHEFS D'ENTREPRISE / plusieurs réponses possibles



L'état d'esprit actuel

? Parmi les qualificatifs suivants, quels sont ceux qui caractérisent le mieux votre état d'esprit actuel ? (Plusieurs réponses possibles)
 – BASE : 603 CHEFS D'ENTREPRISE / plusieurs réponses possibles

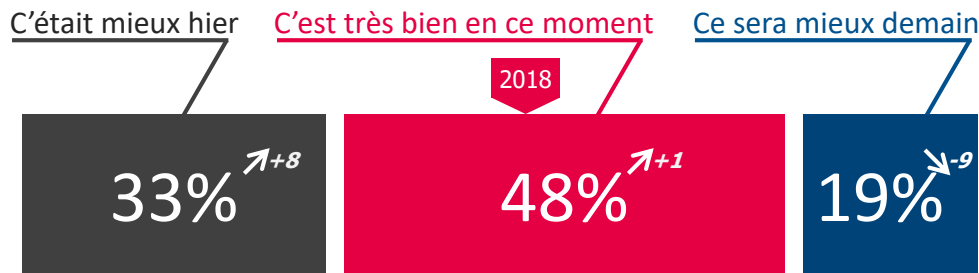


L'appréciation de la situation actuelle



Dans le contexte actuel vous êtes plutôt porté à dire... ?

- BASE : 603 CHEFS D'ENTREPRISE



$\uparrow+ \downarrow-$ Evolution depuis janvier 2018

Détail selon...

...le Secteur d'activité

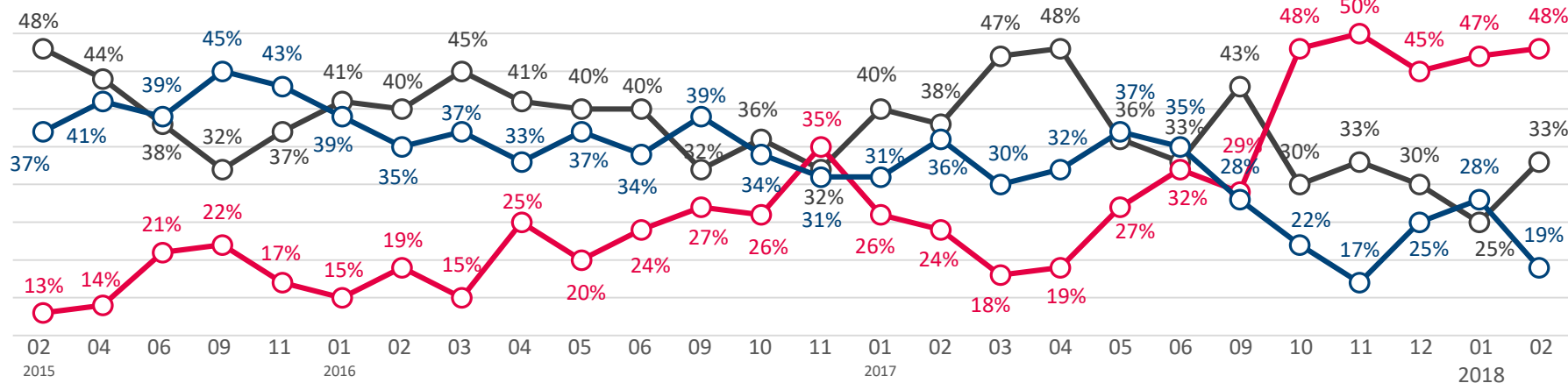


...la Taille d'entreprise



● 44%	29%	46%	27%	33%	18%
● 29%	48%	33%	57%	48%	61%
● 27%	23%	21%	16%	19%	21%

Évolutions



3

Les questions barométriques

Les perspectives des chefs d'entreprise

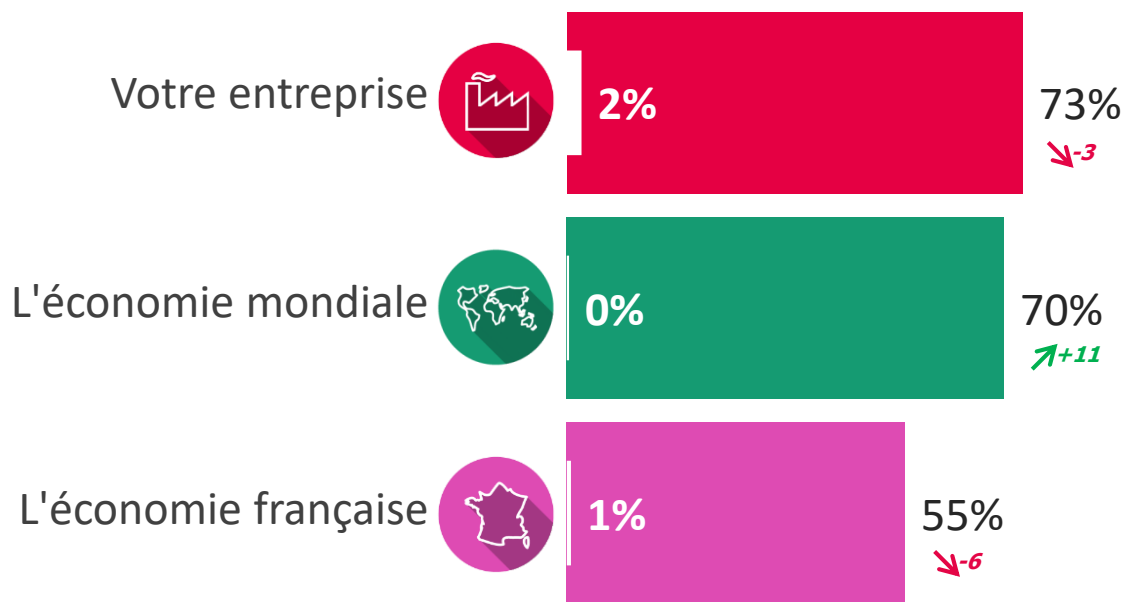


Les niveaux de confiance - Perspectives 12 prochains mois

? Concernant les perspectives des 12 prochains mois, diriez-vous que vous êtes très confiant, assez confiant, assez inquiet, très inquiet, pour... ?
 - BASE : 603 CHEFS D'ENTREPRISE



○ Très confiant ● Très + Assez confiant



↑+ ↓- Evolution depuis janvier 2018

« Très + Assez confiant » selon...

...le Secteur d'activité

Industrie Construction Commerce Services

...la Taille d'entreprise

0 à 9 salariés 10 salariés ou +

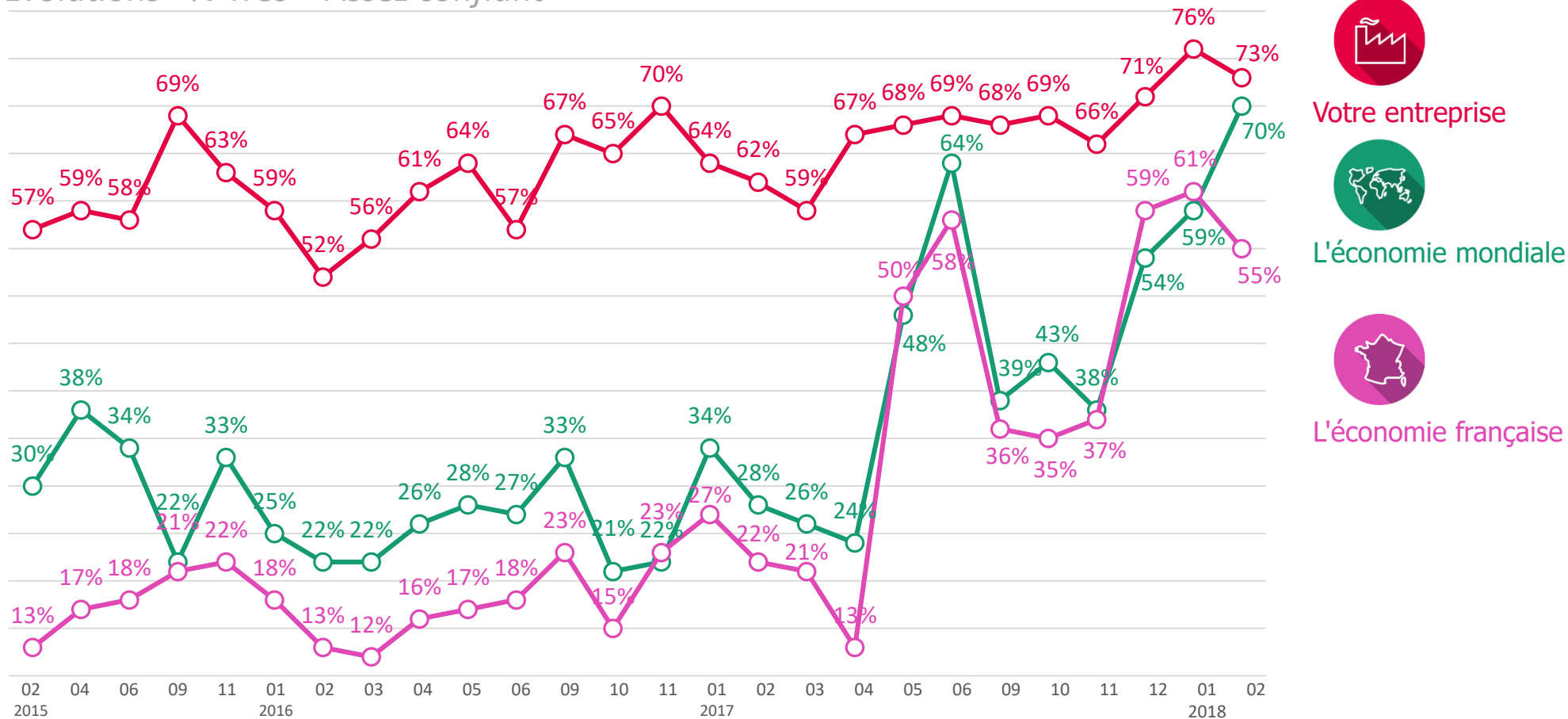
Secteur	Industrie	Construction	Commerce	Services	0 à 9 salariés	10 salariés ou +
Votre entreprise	45%	74%	54%	84%	73%	87%
L'économie mondiale	57%	71%	58%	77%	71%	57%
L'économie française	44%	27%	40%	67%	54%	60%



Les niveaux de confiance - Perspectives 12 prochains mois

? Concernant les perspectives des 12 prochains mois, diriez-vous que vous êtes très confiant, assez confiant, assez inquiet, très inquiet, pour... ?
 - BASE : 603 CHEFS D'ENTREPRISE

Évolutions - % Très + Assez confiant



Votre entreprise



L'économie mondiale



L'économie française



Les évolutions pronostiquées des embauches pour 2018

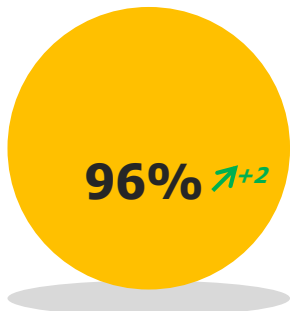


Au cours des 12 prochains mois, votre entreprise envisage-t-elle de ... ?

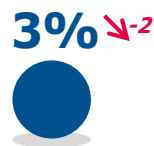
- BASE : 603 CHEFS D'ENTREPRISE



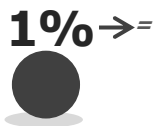
Maintenir le nombre de salariés



Augmenter le nombre de salariés



Réduire le nombre de salariés

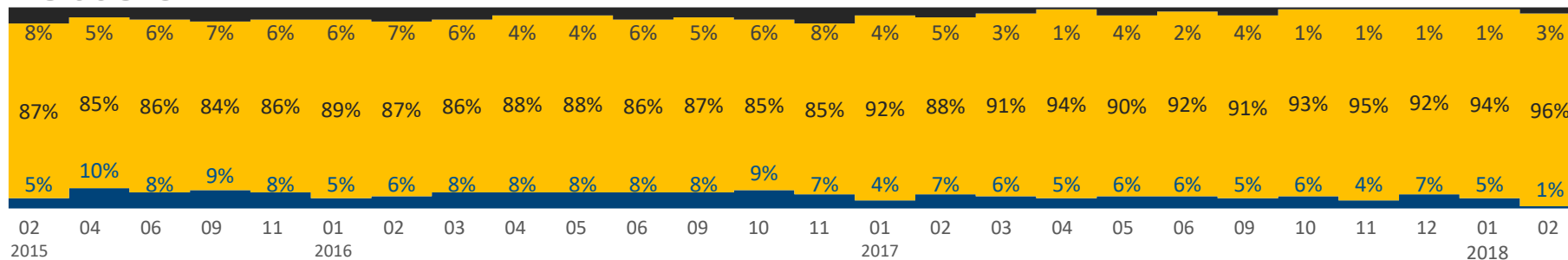


↗+ ↘- Evolution depuis janvier 2018

Détail selon...

...le Secteur d'activité				...la Taille d'entreprise	
Industrie	Construction	Commerce	Services	0 à 9 salariés	10 salariés ou +
1%	4%	0%	0%	1%	2%
95%	87%	99%	97%	97%	68%
4%	9%	1%	3%	2%	30%

Évolutions



Le rapport à l'innovation



Innové, c'est pour votre entreprise avant tout... ?

- BASE : 603 CHEFS D'ENTREPRISE

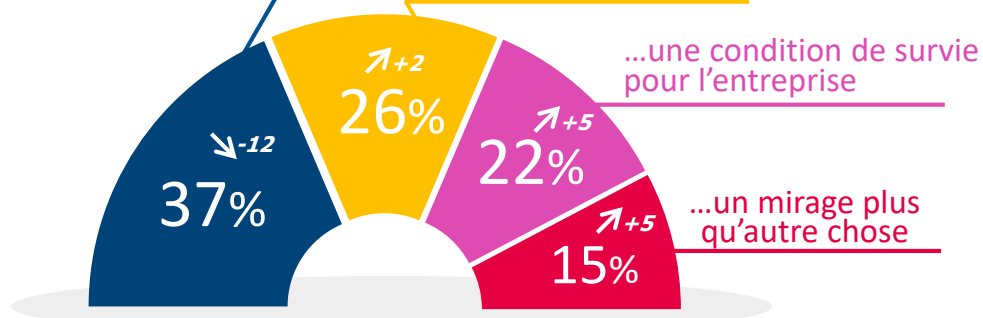


...un investissement

...une prise de risque

...une condition de survie pour l'entreprise

...un mirage plus qu'autre chose



↗+ ↘- Evolution depuis janvier 2018

Détail selon...

...le Secteur d'activité

...la Taille d'entreprise



Industrie

Construction

Commerce

Services

0 à 9 salariés

10 salariés ou +

●	39%	47%	37%	35%	35%	76%
●	35%	30%	26%	24%	26%	13%
●	9%	11%	10%	30%	23%	7%
●	17%	12%	27%	11%	16%	4%

Évolutions

